

**Diogelu ein Moroedd a'n
Traethau yn y 21ain
Ganrif**

**Ymgynghoriad ar gynigion
i foderneiddio Gwylwyr y
Glannau
2010**

Cynnwys

| | |
|--|----|
| Rhageiriau | 3 |
| Crynodeb Gweithredol | 7 |
| Sut i Ymateb | 10 |
| Pennod 1: Diogelu ein Moroedd a'n Traethau yn y 21ain Ganrif | 12 |
| Pennod 2: Gwylwyr y Glannau Heddiw | 15 |
| Pennod 3: Moderneiddio Strwythurau a Systemau | 20 |
| Pennod 4: Y Strwythur Arfaethedig | 23 |
| Pennod 5: Cryfhau Gwasanaeth Achub Gwylwyr y Glannau | 34 |
| Pennod 6: Gwella Effeithlonrwydd a Gwerth am Arian | 40 |
| Asesiad Effaith Cydraddoldeb | 43 |
| Beth fydd yn digwydd nesaf | 44 |
| Atodiad A: Y Meini Prawf Ymgynghori | 45 |
| Atodiad B: Geirfa | 46 |
| Atodiad C: Rhestr o'r rhai yr Ymgynghorwyd â Nhw | 48 |

Rhageiriau

Rhagair gan Mike Penning

Yr Is-ysgrifennydd Gwladol Seneddol dros Drafnidiaeth

Fel y Gweinidog Trafnidiaeth â chyfrifoldeb am y sector forwrol, rwyf yn hynod o falch o'n Gwylwyr y Glannau – sy'n cynnwys y dynion a'r gwragedd ymroddedig sy'n cydlynu ein gwasanaethau chwilio a chanfod bob awr o'r dydd.

Ond yn yr un modd â llawer yn y diwydiant, rwyf hefyd yn cydnabod bod rhaid i Wylwyr y Glannau gael eu moderneiddio ar frys i gyd-fynd â'r newidiadau mewn gofynion, mewn technoleg, ac yn ein heconomi.

I lawer mae'r ddelwedd o Wylwyr y Glannau yn un o forwr profiadol gydag ysbieddych grymus yn gwyllo'r gorwel i chwilio am rywbeth sy'n mynd o'i le ar y môr mawr o hyd. Mae'r sefyllfa wirioneddol yn wahanol iawn. Erbyn hyn mae Gwylwyr y Glannau yn dod o gefndiroedd gwahanol ac maent yn brofiadol wrth ddefnyddio cyfrifiaduron i'w cynorthwyo i reoli'r ymateb brys i sefyllfaoedd difrifol lle gall bywydau pobl fod mewn perygl.

Ond mae llawer o'r offer cyfrifiadurol a thechnoleg radio oedd yn flaengar ychydig flynyddoedd yn ôl, yn hen ffasiwn erbyn hyn, ac mae potensial mawr i wella'r gwasanaeth a'i wneud yn fwy effeithlon. Mae hyn yn cynnig cyfle gwirioneddol i ni foderneiddio'r gwasanaeth a adolygwyd ddiwethaf yng nghanol yr 1970au.

Felly dyna pam ein bod yn lansio'r ymgynghoriad hwn.

Rydym yn cynnig rhwydwaith hollol integredig a all fod yn llawer mwy gwydn ac abl i reoli digwyddiad mawr, gyda'r hyblygrwydd i ganiatáu i lai o staff orfod gweithio yn y nos pan na fydd fawr i'w wneud yn aml iawn.

Yr hyn *na* fydd yn newid yw ymrwymiad y sefydliad i ddarparu dyletswyddau chwilio a chanfod i'r safon uchaf un. Diogelwch morol yw ein blaenoriaeth bendant.

Wrth i natur y gwasanaeth a'r swyddi y mae'n eu cynnig ddatblygu, bydd ein cynigion yn sicrhau bod y staff yn cael eu defnyddio yn y modd cywir ac yn cael gwell tâl am eu gwaith.

Gwyddom fod newid yn anodd yn aml, ac yn anaml y mae'n boblogaidd. Efallai mai dyna pam bod llywodraethau olynol a Gweinidogion Morwrol wedi osgoi cwestiwn diwygio. Ond wrth wneud hynny, maent wedi dal Gwylwyr y Glannau yn ôl - ac nid yw hynny yn rhywbeth yr ydym ni'n barod i'w weld yn digwydd mwyach.

Mae gan y Deyrnas Unedig fwy na 10,500 milltir o arfordir sy'n cael ei fwynhau gan 200 miliwn o ymwelwyr y flwyddyn. Mae ein diwydiannau, siopau



a gwasanaethau yn dibynnu ar longau am 95 y cant o'n masnach yn ôl pwysau, ac mae'r diwydiant llongau yn cyfrannu tua £1m bob awr at ein heconomi.

Mae'r cynigion yn y ddogfen ymgynghorol hon yn dangos ein bod yn ymroddedig i newid cadarnhaol a fydd o fudd i Wylwyr y Glannau, y diwydiant morwrol a'r cyhoedd. Yn y pen draw, rwyf yn hyderus y bydd Gwylwyr y Glannau mwy effeithiol, effeithlon yn ymddangos, yn barod i wynebu her y degawdau sydd i ddod.

Mike Penning
Is-ysgrifennydd Gwladol Seneddol dros Drafnidiaeth

Rhagair gan yr Is-lyngesydd Syr Alan Massey Prif Weithredwr Asiantaeth y Môr a Gwylwyr y Glannau

Rwyf yn falch iawn o fod yn Brif Weithredwr Asiantaeth y Môr a Gwylwyr y Glannau, gan arwain yr Asiantaeth mewn cyfnod o newid mawr i sefydlu ein hunain fel sefydliad diogelwch morwrol gorau'r byd.

Newidiodd y byd morwrol yn sylweddol dros y blynyddoedd diwethaf, gyda gwell cyfathrebu a chymorth mordwyo, systemau adrodd a chanfod llwybr newydd i longau, a dulliau gwell o fonitro, olrhain ac arwain traffig llongau. Ar yr un pryd, rydym wedi gwella diogelwch trwy reoleiddio ac arolygu llongau a theithwyr ar y môr yn fwy effeithiol. Ond mae'r môr a'r arfordir yn parhau yn fannau a all fod yn beryglus, ac mae'n rhaid i ni fedru ymateb yn gyflym pan fydd pethau yn mynd o chwith. Mae Gwylwyr y Glannau Ei Mawrhydi yn chwarae rôl unigryw wrth reoli ein hymateb Chwilio a Chanfod i argyfyngau morwrol.

Trwy hanes balch Gwylwyr y Glannau dros y ddwy ganrif ddiwethaf gwelwyd newid a moderneiddio cyson. Mae isadeiledd cydlynu achub Gwylwyr y Glannau heddiw wedi rhoi gwasanaeth da i deithwyr y môr a'r cyhoedd. Ond mae grym ein technoleg a gallu ein pobl yn cynnig cyfle na ddylid ei golli i ni addasu ymhellach at y dyfodol. Rydym felly wedi paratoi cynigion i ail strwythuro'r trefniant presennol ar Ganolfannau Cydlynu Achub Morwrol trwy'r Deyrnas Unedig, wrth gadw neu wella'r gwasanaeth cydlynu y maent yn ei ddarparu. Rydym hefyd yn manteisio ar y cyfle hwn i atgyfnerthu arweinyddiaeth a'r gefnogaeth sydd ar gael i'r 3,500 o wirfoddolwyr yng Ngwasanaeth Achub Gwylwyr y Glannau o amgylch y Deyrnas Unedig, sydd yn achub y cyhoedd o beryglon ar ein harfordiroedd neu yn agos atynt dro ar ôl tro yn hollol anhunanol.

Mae'r ddogfen ymgynghorol hon yn cynnig gwasanaeth Gwylwyr y Glannau wedi ei foderneiddio fydd yn:

- ymateb i newidiadau yn y byd morwrol ehangach;
- yn manteisio ar botensial ein technoleg gyda gwasanaeth cenedlaethol cyd-gysylltiedig;
- rhoi swyddi fydd yn rhoi mwy o foddhad i'n pobl gyda sgiliau newydd, mwy o gyfleoedd i'w defnyddio, a gwell cyflog a strwythurau gyrfa;
- cyflwyno mwy o hyblygrwydd mewn trefniadau gwaith;
- sefydlu gwasanaeth cydlynu achub cenedlaethol mewn llai o leoliadau; ac
- yn gwella'r arweinyddiaeth i'n Swyddogion Gwylwyr y Glannau gwirfoddol – calon ein gallu i achub ar yr arfordir a sylfaen ein gwybodaeth leol.

Mae cydweithwyr yng Ngwylwyr y Glannau EM wedi cydnabod ers blynyddoedd bod angen moderneiddio. Rwyf yn argyhoeddedig bod raid i ni gymryd y cyfle unigryw hwn i wella ein gallu a'n gwytnwch fel gwasanaeth, a chynnig gyrfaoedd newydd, sy'n rhoi mwy o fodlonrwydd i'n staff. I lawer o

unigolion bydd y newidiadau hyn yn heriol. Fe fyddwn yn gwneud popeth yn ein gallu i gefnogi ein pobl i gyd trwy'r broses o newid.

Gobeithiaf y bydd fy nghydweithwyr, ein partneriaid yn y gwasanaethau argyfwng a phawb sydd â diddordeb yn yr hyn yr ydym yn ei wneud a'r modd yr ydym yn ei wneud yn manteisio ar y cyfle hwn i ystyried ein cynigion yn fanwl ac i gymryd rhan gadarnhaol yn y broses ymgynghorol hon.

Yr Is-lyngesydd Syr Alan Massey
Prif Weithredwr

Crynodeb Gweithredol

Ers dwy ganrif, mae Gwylwyr y Glannau wedi bod yn helpu i reoli'r defnydd a wneir o'n moroedd a diogelu'r rhai sy'n eu defnyddio. Mae'r môr yn hanfodol i'n heconomi, tra bod miliynau yn ei ddefnyddio ar gyfer hamddena. Ond, rydym yn newid y ffordd yr ydym yn defnyddio ein dyfroedd a'n glannau. Mae hyn yn gwneud ein harfordir yn llawer prysurach nag erioed o'r blaen. Rydym yn adeiladu llongau llawer mwy sy'n anos eu symud ac mae rigiau drilio a nifer gynyddol o ffermydd gwynt yn britho'r moroedd o amgylch y Deyrnas Unedig. O ganlyniad mae ein moroedd yn mynd yn brysurach. Mae'r tywydd hefyd yn mynd yn fwy eithafol, gan wneud gwaith ar y môr yn fwy peryglus ac yn cynyddu'r perygl o lifogydd arfordirol. Ond mae technoleg a systemau cyfoes, gan gynnwys systemau wedi eu hawtomeiddio i olrhain llongau lle bynnag y maent, yn cynnig cyfleoedd gwirioneddol i reoli'r hyn sy'n digwydd o amgylch ein harfordir yn well ac ymdrin â digwyddiadau fel y maent yn digwydd. Ar yr un pryd, mae'r amodau economaidd presennol yn golygu bod rhaid cyflawni arbediadau a lleihau costau.

Mae'r trefniant presennol sydd ar Wylwyr y Glannau yn dyddio yn ôl ddeugain mlynedd ac nid yw yn y sefyllfa orau i ymateb i'r sialensiau yma. Gwasgerir deunaw o Ganolfannau Cydlynu Achub Morwrol ar draws y Deyrnas Unedig, ynghyd â chanolfan fechan yn Llundain. Mae systemau pob canolfan yn cael eu 'paru' gyda chymydog i ganiatáu iddynt weithio gyda'i gilydd os bydd angen, ond tu hwnt i'r parau yma nid yw'r gorsafoedd yn rhyng-weithredol. Mae hyn yn golygu bod y system yn dioddef o ddiffyg gwytnwch sylfaenol. Petai problem yn effeithio ar y ddwy ganolfan mewn pâr, nid yw'n bosibl i'r digwyddiad gael ei reoli o ganolfan arall. Nid yw'n bosibl chwaith i rannu baich gwaith ar draws y system; felly fe all staff yn un ganolfan fod yn ei chael yn anodd ymdopi â'r nifer o alwadau tra bydd y baich gwaith mewn eraill yn isel. Yn ychwanegol mae'r galw argyfwng a heb fod yn argyfwng yn amrywio yn fawr yn ôl ardal ddaearyddol, yr amser o'r dydd, a'r adeg o'r flwyddyn. Mae dadansoddiadau yn dangos bod y canolfannau prysuraf yn ymdrin â dros bum gwaith cymaint o ddigwyddiadau â'r rhai tawelaf ac mae 30% o'r holl ddigwyddiadau yn digwydd yng Ngorffennaf ac Awst a 70% o'r holl ddigwyddiadau yn digwydd rhwng 9yb a 7yh. Mae'r llwyth gwaith anwastad hwn yn lleihau ein gwytnwch, yn atal datblygiad staff ac yn arwain at gostau staff uwch nag sy'n angenrheidiol.

Mae'r dechnoleg ddiweddaraf yn golygu y gall Gwylwyr y Glannau gael eu hadrefnu yn llwyr i ddarparu gwasanaeth mwy integredig a gwell, ar gostau is, gyda staff yn cael eu gwobrwyo yn well gan gymryd mwy o gyfrifoldebau a gyda chyfleoedd gyrfa cryfach.

Mae'r ddogfen ymgynghorol hon yn nodi'r cynigion a fyddai'n galluogi llai o ganolfannau Gwylwyr y Glannau i fonitro a chyfathrebu gyda llongau yn unrhyw le o gwmpas arfordir y Deyrnas Unedig, yn ogystal â chynnig gorsafoedd sydd wedi eu hintegreiddio yn llawn. Bydd hyn yn caniatáu rhagor o hyblygrwydd a gwell gwytnwch wrth ymateb i alwadau, yn arbennig ar yr



amseroedd prysuraf. Yn eu tro, byddai'r cynigon hyn yn golygu bod nifer lai o swyddogion yn cael swyddi a chyfrifoldebau gwell, gyda gwelliant hefyd yn y cyflogau.

Mae'r cynigion hyn yn cynnwys:

Sefydlu dwy Ganolfan Gweithrediadau Morwrol genedlaethol ar yr un rhwydwaith, fyddai'n medru rheoli digwyddiadau morwrol lle bynnag y byddant yn digwydd a fyddai â systemau gwell i fonitro llongau a rheoli digwyddiadau. Byddai un yn Aberdeen, a'r llall yn ardal Portsmouth/Southampton.

Sefydlu chwe is-ganolfan, wedi eu hintegreiddio yn llawn i'r rhwydwaith cenedlaethol o amgylch yr arfordir yn gweithredu yn ystod oriau'r dydd yn unig heblaw am Dover a fyddai'n parhau i weithredu 24 awr y dydd. Ar sail gwerthusiad o'r safleoedd presennol a'r cyfleusterau sydd ar gael iddynt, fe gynnigir y byddai pedair o'r rhain yn Dover, Falmouth, Humber ac Abertawe. Bydd arnom angen is-orsafedd hefyd naill ai yn Belfast neu Lerpwl a naill ai Stornaway neu Shetland. Mae'r ddadl dros ddewis y safleoedd hyn ar draul ei gilydd yn llai amlwg. Rydym felly yn gwahodd sylwadau a gwybodaeth am ffactorau a ddylai ddylanwadu ar ddewis y safleoedd ar gyfer y ddwy is-orsaf hyn. Byddai'r ganolfan fechan 24/7 yn Llundain yn aros yn ddigynfnewid.

Darparu swyddi o safon uchel a heriol i'n Gwylwyr y Glannau, gyda phwysau a chyflog y swydd yn adlewyrchu'r gofynion trymach a roddir arnynt yn unol â chanllawiau cyflog y Gwasanaeth Sifil.

Cryfhau'r arweiniad a'r gefnogaeth a roddir i'n Gwylwyr y Glannau gwirfoddol yng Ngwasanaeth Achub Gwylwyr y Glannau sy'n gwasanaethu eu cymunedau lleol trwy ddarparu gwasanaeth achub lleol effeithiol, llawn gwybodaeth ac ymatebol.

Byddai'r cynigion hyn yn lleihau'r nifer o staff. Byddai'r nifer o Wylwyr y Glannau sydd yn y canolfannau yn mynd i lawr o 491 heddiw i 248, tra bydd y nifer o Wylwyr y Glannau arferol fydd yn cefnogi'r gwirfoddolwyr yng Ngwasanaeth Achub Gwylwyr y Glannau yn cynyddu o 80 i 105 i wella'r arweiniad gweithredol. Byddai nifer staff y brif swyddfa yn gostwng o 25 i 17 Byddai niferoedd y staff yn gyffredinol yn disgyn o 596 heddiw i 370 dros gyfnod o bedair blynedd gyda swyddi o ansawdd uwch a gwell tâl i'r rhai sy'n weddill. Byddai'r holl staff presennol yn cael cyfle i ymgeisio am swyddi yn y strwythur newydd. Byddai staff sy'n gadael y gwasanaeth yn gymwys i gael iawndal am adael yn gynnar yn unol ag amodau Cynllun Iawndal y Gwasanaeth Sifil.

Mae'r ymgynghoriad yn cynnig y byddai'r trosglwyddiad i'r gwasanaeth newydd yn cychwyn yn 2011/12 ac yn digwydd dros gyfnod o bedair blynedd. Byddai hyn yn caniatáu amser i'r Canolfannau Gweithrediadau Morwrol

newydd gael eu sefydlu a rhaglen dros gyfnod i newid y Canolfannau Achub Morwrol yn is-ganolfannau.

Yn amodol ar ganlyniadau'r ymgynghoriad mae'n debygol y gallai hyn arwain at ddiswyddiadau. Petai hyn yn wir, fe fyddem yn dilyn protocolau Swyddfa'r Cabinet ar gyfer ymdrin â sefyllfaeodd lle mae gormod o staff ac ymwneud â'r Ochr Undeb Llafur cyn gynted ag sy'n bosibl i sicrhau bod yr ymdrechion gorau yn cael eu gwneud i osgoi diswyddiadau gorfodol.

Yn gyffredinol, credwn y bydd gweithredu'r cynigion hyn yn arwain at wasanaeth Gwylwyr y Glannau sy'n addas i wynebu sialensiau'r 21ain ganrif ac yn medru cyflawni gwasanaeth gwell i forwyr a'r cyhoedd yn gyffredinol.

Ond, cyn gwneud unrhyw newidiadau, rydym yn ~~yn~~ cynnal ymgynghoriad 14 wythnos. Mae'r ddogfen hon yn nodi'r cefndir ar gyfer y newidiadau arfaethedig, y prif effeithiau, ac yn rhoi rhai cwestiynau i'ch cynorthwyo wrth gyflwyno eich ymateb Wrth ddatblygu'r cynigion hyn, byddai Asiantaeth y Môr a Gwylwyr y Glannau yn croesawu sylwadau a gwybodaeth am ffactorau a ddylai ddylanwadu ar ddewis safleoedd ar gyfer y Canolfannau Gweithrediadau Morwrol a'r is-ganolfannau. Derbynnir ymatebion, naill ai ar y ffurflen electronig a ddarperir, neu yn ysgrifenedig, hyd at 5pm ar 24 Mawrth 2011.

Gellir lawr lwytho copiâu electronig o'r ddogfen ymgynghorol, a'r holiadur ymateb o wefan Asiantaeth y Môr a Gwylwyr y Glannau <http://www.mcga.gov.uk>

Sut i Ymateb

Cychwynnodd y cyfnod ymgynghori ar 16 Rhagfyr 2010 a bydd yn rhedeg hyd 24 Mawrth 2011; gwnewch yn siŵr bod eich ymateb yn ein cyrraedd erbyn 5yh ar y dyddiad hwnnw

Er mwyn sicrhau bod pob barn yn cael ei chofnodi yn gywir a chyson, gofynnwn i bob ymateb fod ar y ffurflen ymateb i ymgynghoriad.

Er mwyn gwneud y broses ymateb mor hygyrch â phosibl, gwahoddir ymatebion yn electronig trwy llenwi'r [holiadur ar-lein](#)

Fel arall, gallwch lawr lwytho a llenwi'r ffurflen ymateb i ymgynghoriad a roddir ar ein gwefan <http://www.mcga.gov.uk> a'i dychwelyd trwy e-bost at: Coastguard.consultation@mcga.gov.uk

Gellir anfon ffurflenni ymateb ysgrifenedig at:

HM Coastguard Modernisation Consultation
Maritime and Coastguard Agency
Spring Place
Bay 2/13
105 Commercial Road
Southampton
SO15 1EG

Wrth ymateb, nodwch a ydych yn gwneud hynny fel unigolyn neu yn cynrychioli barn sefydliad. Os byddwch yn ymateb ar ran sefydliad mwy, esboniwch yn glir pwy sy'n cael ei gynrychioli, a phan fydd hynny'n berthnasol, sut y casglwyd barn yr aelodau.

Er mwyn gwneud yn siŵr bod pawb sy'n ymateb i'r ymgynghoriad yn medru gwneud hynny gyda'r un mynediad at wybodaeth am y cynigion, ni fyddwn yn ymateb i gwestiynau unigol. Os oes gennych ymholiad, gwnewch yn siŵr eich bod yn ei gofnodi ar ffurflen ymateb yr ymgynghoriad. Bydd atebion i ymholiadau a wneir yn aml yn cael eu rhoi ar ein gwefan <http://www.mcga.gov.uk> er mwyn eu hesbonio, yn ystod yr ymgynghoriad os bydd angen hynny.

Yn ystod cyfnod yr ymgynghoriad bydd nifer o ddigwyddiadau ymgynghori cyhoeddus hefyd. Cyhoeddir manylion dyddiadau a lleoliadau ar gyfer y rhain ar ein gwefan ac fe'i hysbysebir yn lleol.

Os hoffech gael copi papur o'r ymgynghoriad hwn, gellir ei archebu o'r cyfeiriad uchod, neu trwy ffonio ein llinell negeseuon ar 02380 839 587.

Mae'r ddogfen hon ar gael mewn amrywiaeth o ffurfiau, gan gynnwys fersiwn yn Saesneg.

Rhyddid Gwybodaeth

Gall gwybodaeth sy'n cael ei darparu fel ymateb i'r ymgynghoriad hwn, gan gynnwys gwybodaeth bersonol, fod yn agored i'w chyhoeddi neu ei datgelu mewn trefniadau mynediad at wybodaeth (Deddf Rhyddid Gwybodaeth 2000 (FOIA), Deddf Diogelu Data 1998 (DPA) a'r Rheoliadau Gwybodaeth Amgylcheddol 2004 yn bennaf).

Os hoffech i'r wybodaeth yr ydych yn ei darparu gael ei thrin fel gwybodaeth gyfrinachol, rhaid i chi fod yn ymwybodol, dan Ddeddf Rhyddid Gwybodaeth, bod Cod Ymarfer statudol y mae'n rhaid i awdurdodau cyhoeddus gydymffurfio ag ef sy'n ymdrin, ymhlith pethau eraill, ag ymrwymadau o ran cyfrinachedd. Yng ngoleuni hyn byddai o gymorth os gallech esbonio i ni pam eich bod yn ystyried y wybodaeth yr ydych wedi ei darparu yn gyfrinachol. Os byddwn yn derbyn cais am ddatgelu gwybodaeth byddwn yn rhoi ystyriaeth lawn i'ch esboniad, ond ni allwn roi sicrwydd y bydd cyfrinachedd yn cael ei gadw ym mhob sefyllfa. Ni fydd ymwadiad cyfrinachedd awtomatig sy'n cael ei greu gan eich system TG ynddo ei hun yn cael ei ystyried fel un rhwymol i Asiantaeth y Môr a Gwylwyr y Glannau.

Bydd yr Asiantaeth yn prosesu eich data personol yn unol â'r Ddeddf Diogelu Data.



Pennod 1: Diogelu ein Moroedd a'n Glannau i'r 21ain Ganrif

Ers bron i 200 mlynedd mae Gwylwyr y Glannau wedi helpu i reoli'r moroedd o amgylch y Deyrnas Unedig, gan ddarparu gwybodaeth a chymorth i forwyr, ymateb i ddamweiniau ac argyfyngau ar y môr ac o gwmpas yr arfordir, a helpu i achub bywydau ac atal llygredd. Mae'r Gwylwyr y Glannau modern yn rhan o Asiantaeth y Môr a Gwylwyr y Glannau sy'n gyfrifol, ledled y Deyrnas Unedig, am weithredu polisi diogelwch morwrol y Llywodraeth. Crynhoir hyn yn eu harwyddair *Bywydau Diogelach, Llongau Diogelach, Moroedd Glanach*.

Nid yw pwysigrwydd ein moroedd wedi newid dros y ddwy ganrif. Mae masnach llongau yn parhau yn hanfodol i'n heconomi â 95% o'n masnach yn ôl ei bwysau yn cael ei gludo dros y môr. Ond mae'r ffordd yr ydym yn defnyddio ein moroedd a'n traethau wedi newid, gan greu problemau a sialensiau newydd.

Mae ein moroedd yn mynd yn brysurach. Mae cyfanswm y llongau yn cynyddu mewn sawl ardal. Mae gennym lawer mwy o longau mawr yn cael eu cyfyngu i ddyfroedd dyfnach mewn sianeli cyfyngedig. Mae nifer fawr o sefydliadau ynni adnewyddol oddi ar y lan yn cael eu datblygu o amgylch ein harfordir gan gyfyngu ar yr ardaloedd sydd ar gael ar gyfer llongau.

Mae llongau yn mynd yn fwy. Mae cludwyr olew crai anferth heddiw yn cludo hyd at 500,000 tonn o olew, rhyw bum gwaith y swm yr oedd y *Torrey Canyon* a suddodd oddi ar Gernyw ym 1967 yn ei gludo. Mae'r llongau cludo mwyaf yn 1,000tr o hyd a gallant gludo mwy na 11,000 o gynwysyddion. Felly, tra bod llongau yn gyffredinol wedi mynd yn fwy diogel, mae'r nifer gynyddol o longau mawr iawn yn golygu, petai damwain yn digwydd, y gall y canlyniadau fod yn llawer mwy difrifol, gan effeithio ar ragor o bobl, ac achosi mwy o llygredd ac amharu ar gadwyni cyflenwi hanfodol.

Mae'n harfordir yn mynd yn brysurach. Mae gan y Deyrnas Unedig fwy na 10,500milltir o arfordir eithriadol o hardd. Heddiw mae miliynau o bobl yn defnyddio ein moroedd, arfordiroedd a thraethau ar gyfer amrywiaeth gynyddol o ddibenion hamdden, yn aml mewn ardaloedd sydd hefyd yn cael eu defnyddio'n helaeth gan longau masnachol.

Mae'r tywydd yn mynd yn fwy eithafol. Mae stormydd amlach a dwysach wedi bod yn digwydd gan gynyddu'r peryglon i longau. Mae galw cynyddol felly i Wylwyr y Glannau fedru darparu cyngor mordwyo i forwyr yn yr ardaloedd prysuraf.

O ganlyniad, mae'r nifer o ddigwyddiadau y mae Gwylwyr y Glannau yn gorfod ymateb iddynt wedi bod yn codi ac mae'n debygol o barhau i godi. Er enghraifft, yn 2005 roedd 16,516 o ddigwyddiadau y rhoddwyd adroddiad arnynt a 18,614 yn 2007. Cyn belled yn 2010, mae Canolfannau Cydlynu Gwylwyr y Glannau wedi ymdrin â 20,544 o ddigwyddiadau, gan gynnwys yr

Yeoman Bontrup, llong gludo nwyddau a gofrestrwyd yn y Bahamas a aeth ar dân pan oedd ar angor yn Chwael Glensanda, yr Alban a *The Lord Rank*, badlong Ymddiriedolaeth Ocean Youth a ddaeth i dir ar Graig Carrickmannonk, oddi ar Ogledd Iwerddon. Galwyd gwirfoddolwyr Gwasanaeth Achub Gwylwyr y Glannau allan ar dasgau chwilio ac achub 8,737 gwaith, ymatebodd hofrenyddion Asiantaeth y Môr a Gwylwyr y Glannau i 1,537 digwyddiad tra galwyd yr RNLI a chychod achub eraill allan 7,043 gwaith.

Nid yw'n syndod felly bod hyn yn rhoi pwysau cynyddol ar system Gwylwyr y Glannau a ddatblygodd yn gynnar yn yr 1970au pan osodwyd rhwydwaith o erialau radio i alluogi Gwylwyr y Glannau i fonitro digwyddiadau ar y môr oedd tu hwnt i gyrraedd y llygad.

Fel y maent wedi gwneud o'r blaen yn eu hanes, mae ar Wylwyr y Glannau angen addasu trwy fanteisio ar offer newydd a defnyddio'r dechnoleg sydd ar gael i wynebu sialensiau newydd. Mae'r Llywodraeth newydd gyhoeddi bod fflyd y Deyrnas Unedig o hofrenyddion Chwilio ac Achub yn mynd i gael eu moderneiddio dros yr ychydig flynyddoedd nesaf. Mae arnom angen moderneiddio'r ffordd yr ydym yn ymdrin â'r cymhlethdod cynyddol o reoli moroedd gorlawn sy'n cynnwys amrywiaeth eang o ddefnyddwyr er mwyn lleihau'r nifer o ddigwyddiadau a sicrhau ein bod yn medru ymateb yn gyflym mewn argyfwng.

Bydd adnewyddu'r dechnoleg yn hanfodol er mwyn darparu rhagor o wybodaeth a gwybodaeth well, yn fwy cyflym. Mae gan dechnoleg gwybodaeth a chyfathrebu modern, gan gynnwys systemau mapio electronig a data lloeren, y potensial i gasglu gwybodaeth o lawer o ffynonellau a lleoliadau i gynhyrchu darlun cyflawn o'r hyn sy'n digwydd a chyflymu'r broses o wneud penderfyniadau. Heddiw mae llongau yn cludo Systemau Adnabod Awtomatig sy'n rhoi data manwl gywir cyfredol hyd at tua 30 milltir o'r arfordir, nid yn unig am eu lleoliad, ond hefyd am eu llwyth a'u cyrchfan. Dros y blynyddoedd nesaf bydd datblygu Adnabod ac Orlhain o Bell (LRIT) yn golygu y gellir olrhain llongau dros bellter llawer mwy, gan ganiatáu i broblemau posibl gael eu gweld a'u trin yn llawer cynt. Rydym eisoes wedi cytuno gyda gwladwriaethau arfordirol eraill Ewrop i gynyddu ein monitro ar symudiadau llongau ac i rannu gwybodaeth trwy'r System Adrodd Gydgyfnerthedig Ewropeaidd fel ein bod yn medru dynodi llongau sy'n creu mwy o risg yn gynharach a chymryd camau effeithiol i reoli'r risgiau.

Ddeugain mlynedd yn ôl fe wnaeth radio a radar ein galluogi i symud tu hwnt i'r cyfnod pan oedd rhaid i ni ddibynnu ar yr hyn y gellid ei weld gan rywun yn gwylio ar yr arfordir. Yn awr mae gennym y cyfle i greu newid a all fod yn gam mwy sylweddol ymlaen eto.



Cwestiwn 1: Rydym wedi nodi'r newidiadau a fyddai'n effeithio ar y ffordd y mae angen i Wylwyr y Glannau weithredu. A oes unrhyw newidiadau eraill a phwysau arall y dylid eu hystyried yn ein cynlluniau ar gyfer moderneiddio gwasanaeth Gwylwyr y Glannau? Rhowch dystiolaeth i gefnogi eich sylwadau.

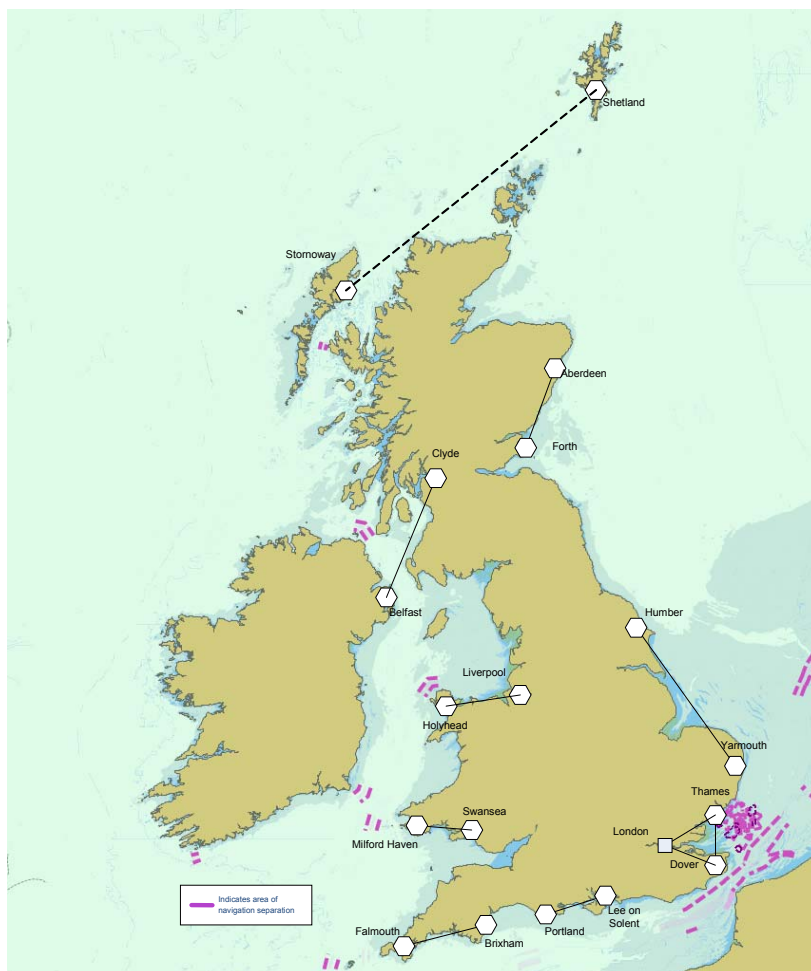
Pennod 2: Gwylwyr y Glannau Heddiw

Mae Gwylwyr y Glannau yn wasanaeth argyfwng cenedlaethol hanfodol. Mae'n bodoli i atal digwyddiadau ac ymateb iddynt trwy:

- Fonitoro ein moroedd a rhoi gwybodaeth a chyngor i forwyr.
- Weithredu Cynlluniau Monitro Traffig Llongau mewn mannau allweddol, gan gynnwys Gwasanaeth Gwybodaeth Mordwyo Sianel San Siôr a'r Gwasanaeth Traffig Llongau a Suddodd yn Ne Môr y Gogledd a'r ardal agos at Afon Tafwys.
- Gydlynu'r holl weithgareddau Chwilio ac Achub morwrol ac arfordirol yn genedlaethol, gan gynnwys yr heddlu, tân a gwasanaethau eraill yn ogystal â sefydliadau achub gwirfoddol fel Sefydliad Brenhinol Cenedlaethol y Badau Achub (RNLI).
- Darparu ei allu argyfwng ei hun trwy hofrenyddion Chwilio ac Achub a weithredir o bedair canolfan yn Lloegr a'r Alban a rhyw 3,500 o Swyddogion Achub Gwylwyr y Glannau gwirfoddol, a drefnir yn 368 o dimau o amgylch yr arfordir. Hyfforddir y timau hyn i ddarparu gwasanaeth chwilio lleol ac i gynnal gwaith achub ar glogwyni ac mewn llaid ac mae ganddynt yr offer i wneud hynny.
- Gefnogi'r timau gwrth lygredd yn Asiantaeth y Môr a Gwylwyr y Glannau wrth iddynt ymateb i achosion o lygredd.

Wrth galon gweithrediadau Gwylwyr y Glannau mae gwasanaeth cydlynu morwrol a weithredir trwy 18 o Ganolfannau Cydlynu Achub Morwrol, a grwpwyd yn naw pâr, gydag un ganolfan fechan ychwanegol, sydd yn yr un lleoliad ag Awdurdod Porthladd Llundain, i fod yn gyfrifol am y rhan o Afon Tafwys y mae'r llanw yn effeithio arno.





Dyma fap o'r Deyrnas Unedig yn dangos lleoliadau'r Canolfannau Cydlynu Achub Morwrol a'u parau.

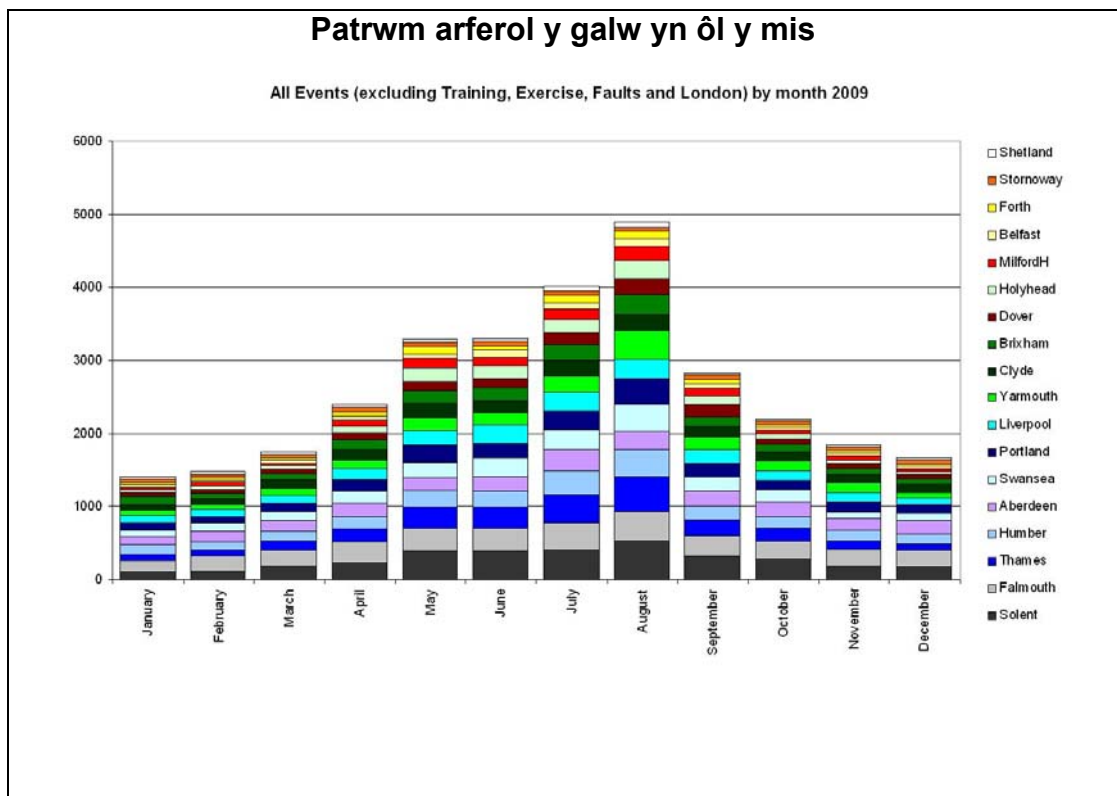
Mae'r holl Ganolfannau (ac eithrio Llundain) yn gweithredu ar sail 24 awr gyda thîm o rhwng tri ag wyth (ond pedwar yn nodweddiadol) o wylwyr yn gweithio shifftiau 12 awr dan reolwr gwylfa; cyfanswm o ryw 491 o staff cydlynu Gwylwyr y Glannau. Mae rheoli digwyddiad ar y môr yn gyfrifoldeb mawr ac mae'n gofyn am brofiad a gwybodaeth sylweddol, gan gynnwys dealltwriaeth o'r llanw a'r tywydd, protocolau cyfathrebu ar y radio, ochr ddamcaniaethol ac ymarferol cynllunio i chwilio, y gallu i asesu risgiau, a sgiliau gwneud penderfyniadau. Dros gyfnod o amser mae Gwylwyr y Glannau mewn Canolfannau Cydlynu yn astudio ar gyfer cymwysterau arbenigol, proffesiynol yn ymwneud â chynllunio i chwilio, cyfathrebu radio a sut i weithredu yn rôl Cydlynydd Ymgyrch Chwilio ac yn eu hennill. Yn ychwanegol, mae'n ofynnol i staff sy'n rheoli Gwasanaethau Traffig Llongau gael cymwysterau arbennig sy'n cael eu cydnabod gan y Gymdeithas Ryngwladol Awdurdodau Goleudai (IALA) a'r Sefydliad Morwrol Rhyngwladol (IMO). Mae'r ganolfan yn Llundain yn sefydliad 24 awr unigryw gydag un Gwylwr y Glannau yn gweithio o ganolfan gweithrediadau Awdurdod Porthladd Llundain.

Y gwendidau presennol

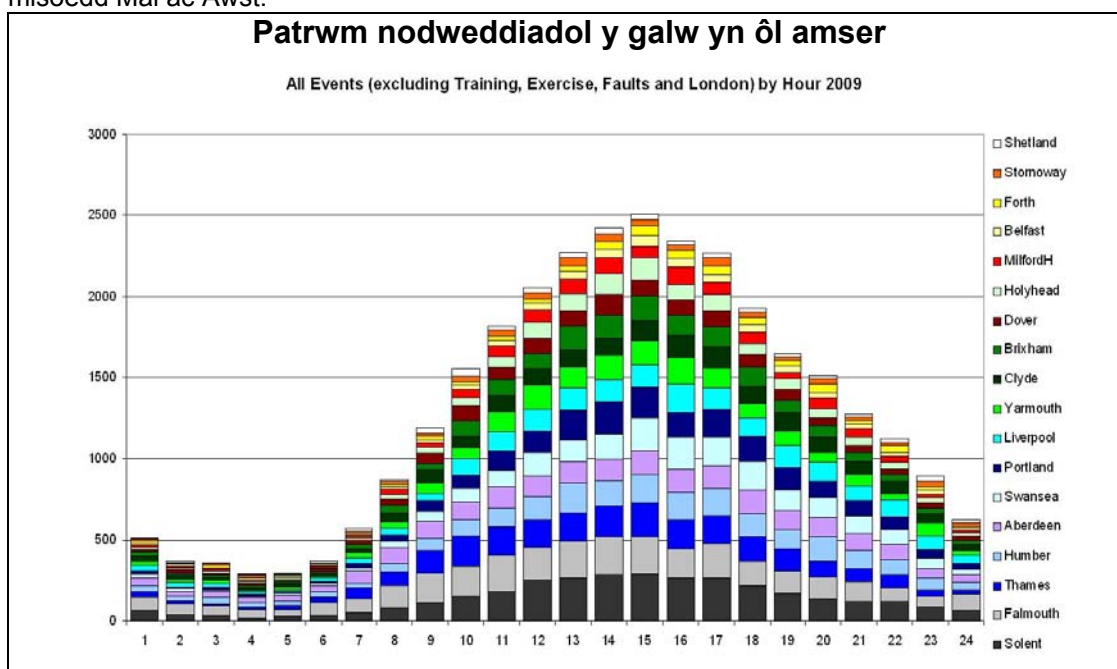
Ond mae cyfyngiadau system sy'n rhyw ddeugain mlynedd oed yn dod yn gynyddol amlwg oherwydd cyfanswm ac amrywiaeth y galwadau sydd ar Wylwyr y Glannau heddiw. Yn fwy na dim, nid yw'n system genedlaethol hollol integredig ac mae pob Canolfan Gydlyn yn gweithredu felly ar gyfer ardal ddaearyddol benodol. Yn ychwanegol, mae ar systemau presennol Gwylwyr y Glannau fel System Gyfathrebu Integredig Gwylwyr y Glannau angen eu diweddarau a'u hehangu os byddant am ymdrin â'r nifer gynyddol o ddigwyddiadau yn effeithiol. Mae'n debygol hefyd y bydd arnom angen rhagor o gynlluniau llunio llwybrau i longau, er mwyn gweithredu o amgylch y canolfannau ynni adnewyddol newydd ar y môr.

Oherwydd diffyg system wirioneddol genedlaethol mae nifer o wendidau sylweddol i'r system:

- **Gwytnwch Cyfyngedig.** Darperir peth gwytnwch oherwydd bod y Canolfannau ym mhob pâr yn rhyng-weithredol, ar wahân i Shetland a Stornoway lle mai dim ond gallu cyfyngedig y mae'r systemau telegyfathrebu yn eu cynnig ar hyn o bryd. Ond nid oes unrhyw allu rhyng-weithredol rhwng parau, nag yn genedlaethol. Felly petai problem yn effeithio ar y ddwy Ganolfan mewn unrhyw bâr, mae'n amhosibl i gysylltiadau erial radio a gwybodaeth arall gael eu trosglwyddo i ganolfan arall i ganiatáu i'r digwyddiad gael ei reoli oddi yno.
- **Llwytho.** Mae'r galw argyfwng a heb fod yn argyfwng yn amrywio yn fawr yn ôl lleoliad daearyddol, yr amser o'r dydd, a'r adeg o'r flwyddyn. Dangosodd gwaith dadansoddi (gweler isod):
 - 30% o'r holl ddigwyddiadau yn digwydd yng Ngorffennaf ac Awst;
 - 70% yn digwydd rhwng 0900 a 1900;
 - Mae'r Canolfannau prysuraf yn ymdrin â mwy na phum gwaith cymaint o ddigwyddiadau â'r rhai tawelaf.



Dyma graff bar yn dangos y nifer o ddigwyddiadau yn 2009 yn ôl y mis ar gyfer yr holl Ganolfannau Cydlynu Achub Morwrol, gan ddangos bod y gweithgaredd ar ei uchaf rhwng misoedd Mai ac Awst.



Dyma graff bar yn dangos y nifer o ddigwyddiadau yn 2009 yn ôl yr amser o'r dydd ar gyfer yr holl Ganolfannau Cydlynu Achub Morwrol, gan ddangos bod y gweithgaredd ar ei uchaf yn ystod oriau'r dydd.

Unwaith eto, mae'r gallu i ryng-weithredu cyfyngedig o fewn yr isadeiledd presennol yn golygu na all y baich gwaith hwn, o ystyried yr ymchwydd,

copaon a'r cafnau dyddiol, tymhorol a daearyddol hyn, gael ei ddsbarthu yn effeithiol, na'i rannu yn fwy eang nag yn y parau a ddisgrifir uchod ac fe all greu anhawster arbennig wrth ymdrin â'r adegau pan fydd y galw ar ei drymaf.

- **Safonau a sgiliau proffesiynol.** Mae'r amrywiaeth yn y baich gwaith a'r math o ddigwyddiadau a welir mewn gwahanol Ganolfannau Cydlynu Achub Morwrol yn golygu y gall swyddogion Gwylwyr y Glannau unigol gael cyfleoedd gwahanol iawn i arfer a datblygu eu sgiliau. O ganlyniad mae'n anodd cynnal safonau a sgiliau proffesiynol ar draws y gwasanaeth, na chynnig y cyfleoedd datblygu a hyrwyddo y bydd llawer o swyddogion Gwylwyr y Glannau yn dymuno eu cael. Mae'r baich gwaith amrywiol a chanolbwyntio rhai sgiliau - fel y rhai sy'n angenrheidiol ar gyfer gweithredu Gwasanaethau Traffig Llongau - mewn lleoliadau penodol hefyd wedi cyfyngu ar y cyfleoedd o ran cyflog i lawer o staff ac wedi effeithio ar forâl Gwylwyr y Glannau. Mae angen cynnig cyfle i unigolion gymryd cyfrifoldeb am ymdrin â rhagor o ddigwyddiadau dros ardal ehangach a chymryd rhagor o dasgau, gyda lefelau cyflog sy'n adlewyrchu'r cyfrifoldebau cynyddol hyn.
- **Costau.** Mae diwallu'r galw pan fydd ar ei ddwysaf yn y strwythur presennol gyda gallu cyfyngedig iawn i rannu baich gwaith rhwng canolfannau cydlynu yn golygu bod y strwythur yn drwm o ran y gweithwyr sy'n angenrheidiol ac yn aneffeithiol, gan ychwanegu at gostau. Mae'r cyfnodau brig yn y gorsafoedd prysuraf dros 20 gwaith mor brysur â'r gorsafoedd tawelaf ar y cyfnodau pan fydd gweithgaredd ar ei isaf, ond bydd gan y rhain yr un nifer o swyddogion ar ddyletswydd. Mae'r nifer fawr o Ganolfannau unigol hefyd yn golygu bod y gorbenion, gan gynnwys rhent, cynnal a chadw a chyfleustodau yn gymharol uchel. Oherwydd yr amgylchiadau economaidd presennol mae'r angen i ganfod ffyrdd o leihau costau wrth barhau i ddarparu gwasanaeth o'r lefel uchaf i'r rhai sy'n tramwyo'r môr a'r cyhoedd yn cael ei atgyfnerthu.

Yn ychwanegol, fel y nodir uchod, rhaid i'r systemau gwybodaeth a chyfathrebu presennol gael eu diweddarau a byddai'n wastraff ac ni fyddai'n fforddiadwy rhoi'r offer ym mhob un o'r 18 Canolfan bresennol. Rydym yn bwriadu cymryd y cyfle i adnewyddu ein technoleg i symud at rwydwaith cenedlaethol sy'n wirioneddol integredig a hyblyg.

Cwestiwn 2: Rydym wedi esbonio strwythur presennol Gwylwyr y Glannau a'r gwendidau posibl yn y strwythur hwnnw yn wyneb y cynnydd yn y galw. A oes cryfderau neu wendidau eraill yn y trefniadau presennol y dylem eu hystyried? Rhowch resymau i gefnogi eich sylwadau.

Pennod 3: Moderneiddio Strwythurau a Systemau

System sy'n Rhwydweithio yn Genedlaethol

Mae'r dechnoleg a'r systemau diweddaraf yn cynnig y cyfle i foderneiddio strwythurau Gwylwyr y Glannau i ddarparu gwasanaeth mwy integredig a gwell, ar gostau is, gyda staff yn cael eu gwobrwyo yn well yn cymryd mwy o gyfrifoldebau ac yn cael gwell cyfleoedd o ran gyrfa.

Yn ganolog i'n cynigion mae symud oddi wrth ganolfannau rhanbarthol a phob un yn edrych ar ôl ardal sy'n gyfyngedig yn ddaearyddol gyda'r gallu i baru, tuag at system sy'n rhwydweithio yn genedlaethol gyda Chanolfannau Gweithrediadau Morwrol sydd â'r offer i reoli pob digwyddiad lle bynnag y bydd yn digwydd.

Canolfannau Gweithredu Morwrol

Byddai Canolfannau Gweithredu Morwrol yn:

- Cael eu cysylltu yn uniongyrchol â phob safle erial Gwylwyr y Glannau ac yn medru derbyn cyfathrebiadau radio o longau yn unrhyw le o gwmpas arfordir y Deyrnas Unedig;
- Yn medru ymdrin â galwadau 999 a wneir i Wylwyr y Glannau o unrhyw leoliad;
- Cael yr offer angenrheidiol i fonitro holl gynlluniau llwybrau pob llong y mae Gwylwyr y Glannau yn gyfrifol amdanynt;
- Cael y staff i ymdopi â'r galw trymaf yn genedlaethol yn ystod y dydd a'r nos; ac
- Yn cael y dechnoleg ddiweddaraf i integreiddio data gan ganiatáu i benderfyniadau gael eu gwneud yn gynt ac yn well.

Byddai'r Canolfannau hyn hefyd yn darparu:

- Llwyth gwaith mwy cytbwys gan ganiatáu rhagor o hyblygrwydd i reoli hyfforddiant, gwyliau ac absenoldeb salwch;
- Gwell rolau a chyfrifoldebau ar gyfer swyddogion gwylfeydd;
- Mwy o gyfleoedd i ddatblygu sgiliau a phrofiad wrth ymdrin ag amrywiaeth eang o ddigwyddiadau; a
- Mwy o gyfleoedd i staff wneud tasgau ychwanegol fel Monitro Traffig Llongau.

Yn ychwanegol byddai'r Canolfannau yn cael cyswllt cryf gyda Gwylwyr y Glannau gwirfoddol yng Ngwasanaeth Achub Gwylwyr y Glannau a gyda'r RNLI sydd ill dau yn darparu gwybodaeth ar faterion lleol sy'n berthnasol i ddigwyddiad penodol. Nodir y cynigion i gryfhau'r arweiniad a'r gefnogaeth i Wasanaeth Achub Gwylwyr y Glannau ym Mhennod 5 o'r ddogfen ymgynghorol hon.

Canolfannau Gweithrediadau Morwrol ac Is-ganolfannau

Yn ddamcaniaethol, gallai system genedlaethol wedi ei rhwydweithio gael ei rhedeg o un safle, ond rydym yn barnu y byddai hyn yn gwneud y system gyfan yn beryglus o fregus o ran difrod i'r isadeiledd a digwyddiadau ehangach fel ffliw bandemig neu dywydd gwael. Felly, cynigir y dylai Canolfannau Gweithrediadau Morwrol gael eu sefydlu ar ddau safle sydd yn bell oddi wrth ei gilydd yn ddaearyddol, un yn y gogledd ac un ar arfordir y de, a byddai'r ddwy ganolfan yn medru rheoli'r rhwydwaith yn annibynnol.

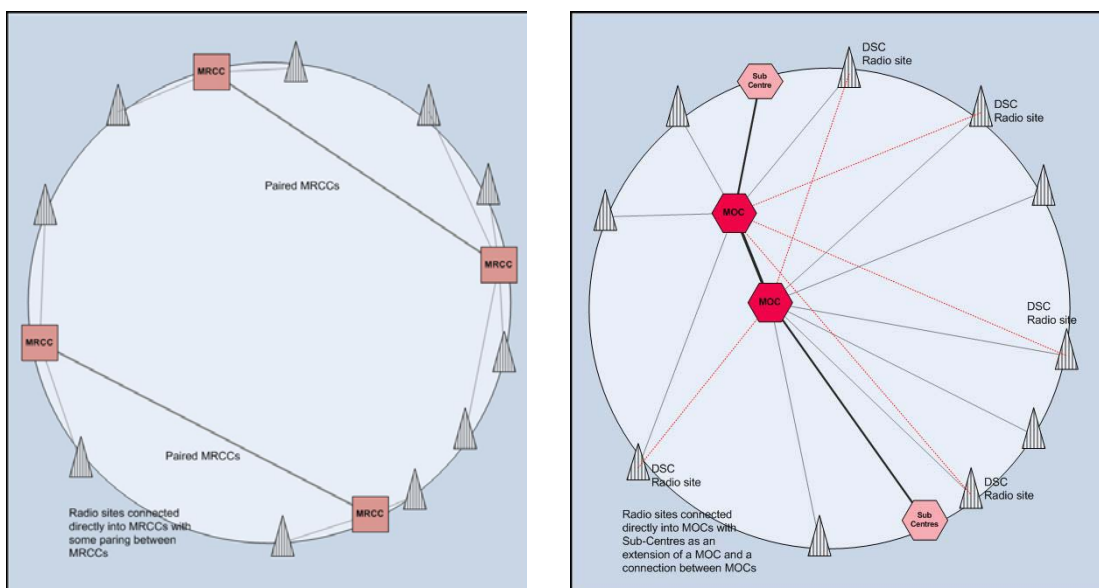
Rydym yn cynnig y dylai nifer fechan o is-ganolfannau bychain gydweithio gyda'r Canolfannau Gweithrediadau Morwrol hyn, ac y byddai'r rheiny yn cyflawni amrywiaeth o swyddogaethau cefnogi. Mae'r rhesymau am hyn yn cynnwys:

- Materion gweithredol penodol sy'n gofyn am allu penodol i'w clymu wrth leoliadau daearyddol penodol, naill ai am resymau technegol neu oherwydd gofynion cyswllt lleol penodol.
- Helpu Gwylwyr y Glannau i gynnal a datblygu eu cyswllt gyda'r fforymau gwytnwch sifil rhanbarthol a chynllunio argyfwng sifil.
- Ei bod yn ddymunol cynnal presenoldeb rhanbarthol ar gyfer Gwylwyr y Glannau arferol, gan gadw cysylltiadau cryf rhwng Gwasanaeth Achub Gwylwyr y Glannau a'r cymunedau y mae'n eu gwasanaethu.
- Cadw arbenigedd rhanbarthol wrth ehangu'r gronfa ddaearyddol ar gyfer recriwtio Swyddogion Gwylwyr y Glannau yn y dyfodol.

Byddai'r is-ganolfannau rhanbarthol hyn yn rhan o rwydwaith integredig fyddai wedi ei gysylltu'n uniongyrchol â'r Canolfannau Gweithrediadau Morwrol. Yna gellid taenu'r Swyddogion Gwylwyr y Glannau sy'n angenrheidiol i reoli'r baich gwaith cenedlaethol a thasgau arferol rhwng y Canolfannau Gweithrediadau Morwrol a'r is-ganolfannau heb ychwanegu at y gorbenion. Ac eithrio Dover, dim ond yn ystod golau dydd y byddai'r is-ganolfannau yn cael eu staffio, pan mae'r lefelau gweithgarwch yn llawer uwch nag yn y nos. Byddai'r trefniant hwn hefyd yn ychwanegu at wytnwch y system. Credwn y byddai pum is-ganolfan loeren yn gweithredu yn y dydd yn unig, yn ychwanegol at y ganolfan 24/7 yn Dover a'r ganolfan 24/7 fechan yn Llundain, yn cynnig y cydbwysedd gorau rhwng y manteision y maent yn eu cynnig, a gwerth am arian.



Mae'r eglureb isod yn dangos cymhariaeth sgematig rhwng y sefyllfa bresennol lle ceir paru lleol ynysig â rhydwaith cenedlaethol yn cynnwys dwy Ganolfan Weithrediadau Morwrol gysylltiedig ac is-ganolfannau.



Cwestiwn 3: Dan ein cynigion fe fyddem yn sefydlu dwy Ganolfan Gweithrediadau Morwrol yn ymdrin â negeseuon argyfwng 24 awr y dydd, gyda chefnogaeth nifer o is-ganolfannau yn gweithredu ar adegau pan fydd y galw drymaf ac wedi eu cysylltu gan rwydwaith genedlaethol o gysylltiadau radio a ffynonellau gwybodaeth. Yn eich barn chi, a yw hyn yn cynnig dull addas ac effeithiol o gydlynu ymateb Chwilio ac Achub? Rhwch resymau i gefnogi eich sylwadau.

Pennod 4: Y Strwythur Arfaethedig

Canolfannau Gweithrediadau Morwrol

Y ddwy Ganolfan Gweithrediadau Morwrol gyd-gysylltiedig fyddai canolbwynt strwythur newydd Gwylwyr y Glannau.

Byddai'n rhaid i'r safleoedd ar gyfer y canolfannau hyn fod yn ddigon mawr ar gyfer y staff angenrheidiol a'r offer a defnyddio isadeiledd presennol Gwylwyr y Glannau neu'r llywodraeth pryd bynnag y byddai hynny'n bosibl i leihau costau.

Y Ganolfan Gydlynu Achub Morwrol bresennol yn Aberdeen yw'r unig orsaf Gwylwyr y Glannau yn y gogledd sydd yn ddigon mawr i gartrefu Canolfan Weithrediadau Morwrol. Felly, cynigir y dylai'r Ganolfan Gydlynu yn Aberdeen gael ei thrawsnewid yn Ganolfan Gweithrediadau Morwrol.

Nid oes unrhyw adeilad Gwylwyr y Glannau ar arfordir y de yn addas i'w addasu yn Ganolfan Gweithrediadau Morwrol, a byddai'n rhaid ystyried dewisiadau eraill. Mae gan Asiantaeth y Môr a Gwylwyr y Glannau safle Daedalus ar y Solent a fyddai'n addas ar gyfer canolfan wedi ei hadeiladu o'r newydd. Mae ardal Portsmouth/Southampton, beth bynnag, yn cynnig lleoliad delfrydol ar gyfer canolfan o'r fath gyda chysylltiadau teithio da gyda gweddill y wlad a sector morwrol mawr. Rydym felly yn cynnig edrych ymhellach ar adeiladu o'r newydd yn Lee on Solent ond hefyd ar adeiladau eraill gan y llywodraeth yn yr ardal a allai gynnig cartref addas ar gyfer Canolfan Gweithrediadau Morwrol.

Is-ganolfannau

Fel yr amlinellwyd ym Mhennod 4, mae dau achos penodol na fyddai'n synhwyrol eu symud i'r Canolfannau Gweithrediadau Morwrol newydd ac a fyddai'n gofyn am bresenoldeb Gwylwyr y Glannau ynddynt o hyd mewn lleoliadau penodol. Sef:

- Dover, a fyddai'n parhau i fod yn ofynnol fel is-ganolfan 24 awr oherwydd ei swyddogaeth unigryw wrth weithredu Gwasanaethau Gwybodaeth Mordwyo Sianel San Siôr gan sicrhau diogelwch traffig llongau yn y Sianel brysur hon, Aber Afon Tafwys a chyffiniau'r ddau le. Mae'r gallu hwn yn hanfodol bwysig ar gyfer mordwyo yn ddiogel. Mae'r Gwasanaethau Gwybodaeth yn defnyddio monitro radar gweithredol ac ni ellir trosglwyddo'r dolenni radar yn gost effeithiol i leoliadau eraill.
- Llundain, lle mae'r gweithrediadau Chwilio ac Achub ar Afon Tafwys yn cael eu rheoli gan Wylwyr y Glannau mewn cydweithrediad ag Awdurdod Porthladd Llundain.

Mae dewis ehangach ar gyfer y pum is-ganolfan arfaethedig ac, fel rhannau canolog o'r system genedlaethol a rwydweithiwyd gyda mynediad uniongyrchol at yr un wybodaeth â'r Canolfannau Gweithrediadau Morwrol, nid oes rhesymau gweithredol cryf dros ddewis un ardal ddaearyddol yn hytrach nag un arall.

Fodd bynnag, fe fyddai'n gwneud synnwyr i'r canolfannau hyn gael eu taenu yn wastad ar draws y rhanbarthau a'u bod ar yr arfordir. Byddai hyn yn hwyluso cyswllt rhwng Canolfannau Gwylwyr y Glannau a gwirfoddolwyr Gwasanaeth Achub Gwylwyr y Glannau, a chyswllt gyda phartneriaid Chwilio ac Achub eraill a gyda fforymau gwytnwch rhanbarthol. Byddai'n gwneud synnwyr hefyd i'r is-ganolfannau fod â chysylltiadau cyfathrebu da, gyda phoblogaeth resymol o fawr a marchnad swyddi dda i hwyluso recriwtio yn y dyfodol.

Yn ychwanegol, er mwyn lleihau costau fe fwriedir i'r is-ganolfannau fod yn seiliedig ar stad bresennol Gwylwyr y Glannau gan ddefnyddio, yn benodol adeiladau sydd hefyd yn gartref i gyfleusterau Asiantaeth y Môr a Gwylwyr y Glannau fel Swyddfeydd Morwrol neu fastiau radio neu lle mae'r Asiantaeth yn dal rhydd-ddaliad neu rai sydd ar brydles hir, gan osgoi'r angen i adeiladu neu brydlesu isadeiledd newydd. Byddai defnyddio'r stad bresennol hefyd yn lleihau'r amharu ar ddarparu gwasanaeth cydlynu Chwilio ac Achub yn ystod y cyfnod trosglwyddo i'r strwythur Gwylwyr y Glannau newydd.

Ar y sail hon mae'r safleoedd canlynol wedi cael eu nodi fel yr is-ganolfannau o ddewis yn y rhwydwaith cenedlaethol:

- Falmouth
- Abertawe
- Humber

Bydd arnom angen is-ganolfannau hefyd yn naill ai:

- Belfast neu Lerpwl; a,
- Stornoway neu Shetland.

Mae'r ddadl dros ddewis un o'r lleoliadau hyn ar draul y llall yn llai amlwg. Rydym felly yn gwahodd sylwadau a gwybodaeth ar y ffactorau a allai ddylanwadu ar ddewis safleoedd ar gyfer y ddwy is-ganolfan yma.

Nodir y strwythur arfaethedig cyflawn ar gyfer Gwylwyr y Glannau yn y dyfodol, gan gynnwys y ddwy Ganolfan Gweithrediadau Morwrol a'r his-ganolfannau, isod:



Mae'r map hwn o'r Deyrnas Unedig yn dangos lleoliadau arfaethedig y Canolfannau Gweithrediadau Morwrol a'u his-ganolfannau.

| Rhanbarth Daeryddol | Lleoliad Asiantaeth y Môr a Gwylwyr y Glannau |
|--|--|
| Tir Mawr yr Alban | Canolfan Gweithrediadau Morwrol y Gogledd (Aberdeen) |
| Ynysoedd yr Alban | Stornoway neu Shetland |
| Gogledd Ddwyrain Lloegr | Humber |
| Gogledd Orllewin Lloegr a Gogledd Iwerddon | Belfast neu Lerpwl |
| Cymru | Abertawe |

| | |
|--------------------|---|
| Arfordir De Lloegr | Canolfan Gweithrediadau Morwrol y De (Southampton/Portsmouth) |
| De Orllewin Lloegr | Falmouth |
| De Ddwyrain Lloegr | Dover |

Cwestiwn 4: Mae ein cynigion ar gyfer Canolfannau Gweithrediadau Morwrol ac is-ganolfannau yn gosod y rhain o amgylch arfordir y Deyrnas Unedig ac yn defnyddio stad bresennol Asiantaeth y Môr a Gwylwyr y Glannau. Beth yw eich barn ar y cynigion ar gyfer lleoliadau'r Canolfannau ac is-ganolfannau hyn? Rhowch resymau i gefnogi eich sylwadau. A oes gennych sylwadau neu wybodaeth benodol am ffactorau a ddylai ddylanwadu ar ddewis safleoedd ar gyfer is-ganolfannau yn naill ai Belfast neu Lerpwl, neu naill ai Stornoway neu Shetland?

Staffio a Gweithrediadau

Lefelau Gwylfeydd

Mae dadansoddiad o'r baich gwaith presennol, gan gynnwys cyfnodau y rhagwelir y bydd mwyaf o weithgarwch, wedi dangos, gyda strwythur wedi ei rwydweithio yn genedlaethol, y gellir dosbarthu gwaith ar ei draws yn effeithiol. Yr uchafswm o swyddogion fydd eu hangen ar ddyletswydd i ddiwallu'r holl ofynion a ragwelir, gan gynnwys ymateb i argyfwng, tasgau arferol ac eilaidd, yw rhwng 35 a 48 yn ystod y dydd gan ddibynnu ar y lefelau gweithgarwch a ragwelir, gan leihau i 20-32 yn ystod y nos.

Byddai'r Canolfannau Gweithrediadau Morwrol, fel dau foth y system, yn gweithredu 24 awr. Byddai'r is-ganolfannau yn Dover a Llundain hefyd angen cynnal gweithrediadau yn y dydd a'r nos o ystyried natur arbennig y gweithgareddau y maent yn eu gwneud yn eu hardal.

Yn y dydd yn unig y byddai'n ofynnol i'r is-ganolfannau eraill weithredu pan fyddai'r baich gwaith ar draws y system ar ei drymaf ac y byddai'r rhan fwyaf o gyswllt arferol gyda rhanddeiliaid rhanbarthol yn digwydd. Ar y sail hon, fe ragwelir y byddai'r is-ganolfannau hyn yn weithredol yn ystod y dydd, gyda'r oriau yn cael eu haddasu yn ôl y tymor. Byddai'r gwylfeydd yn yr is-ganolfannau hyn fel arfer yn cynnwys pedwar swyddog. Byddai rôl a sgiliau'r swyddogion gwylfa yn y canolfannau yma'r un fath â rhai eu cydweithwyr yn y Canolfannau Gweithrediadau Morwrol gan sicrhau bod y gwaith yn medru cael ei ddosbarthu ar draws y system yn y modd mwyaf effeithiol ar unrhyw adeg.

Patrymau Shift

Ar hyn o bryd mae Gwylwyr y Glannau yn gweithredu system 12 awr, pedair gwylfa gyda phob gwylfa yn cwblhau dwy wylfa ddydd a dwy wylfa nos mewn cylch wyth diwrnod. Mae'r system hon yn gaeth ac ychydig iawn o gyfleoedd y mae'n eu cynnig o ran gweithio hyblyg a gwell cydbwysedd gwaith-bywyd i'r



staff, nag i wneud y mwyaf o effeithiolrwydd ac effeithlonrwydd. Ein bwriad felly yw ymgynghori â staff a'r Undeb Llafur gyda golwg ar gyflwyno patrymau staffio modern gan gynnwys dewisiadau fel gweithio hyblyg ac oriau dros flwyddyn.

Maint wasanaeth Gwylwyr y Glannau yn y Dyfodol

Mae'r tabl canlynol yn nodi'r lefelau staffio presennol a'r lefelau staffio arfaethedig yn y dyfodol ar gyfer staff Gwylwyr y Glannau sy'n gweithio yn bennaf ar gydlynu gweithgaredd Chwilio ac Achub mewn Canolfannau Gweithrediadau Morwrol ac is-ganolfannau.

| Presennol | Arfaethedig |
|--|--|
| <p>Cydlynu Chwilio ac Achub</p> <ul style="list-style-type: none"> • Canolfannau Cydlynu Achub Morwrol: 465 • Arbenigol (CNIS, Oddi ar y tir): 2 • Llundain: 6 • Gweinyddol: 18 <p>Cyfanswm: 491</p> | <p>Cydlynu Chwilio ac Achub</p> <ul style="list-style-type: none"> • Canolfannau Gweithrediadau Morwrol: 160 (<i>96 De;64 Gogledd</i>) • Is-ganolfannau: 78 (<i>28 Dover a10 ym mhob un o'r 5 canolfan arall</i>) • Llundain: 6 • Gweinyddol: 4 <p>Cyfanswm: 248</p> |

Mae'r niferoedd yn seiliedig ar y dybiaeth y bydd patrwm shifft mwy hyblyg a gall amrywio ychydig gan ddibynnu ar y trefniadau y cytunir arnynt gyda'r staff a'r Undebau Llafur.

Yn ychwanegol at y staff yma, ar hyn o bryd mae hefyd 80 o Swyddogion Gwylwyr y Glannau cyffredin yn arwain a chefnogi'r Gwasanaeth Achub Gwylwyr y Glannau gwirfoddol. Nodir y cynigion i gryfhau'r elfen hon o'r Gwasanaeth Gwylwyr y Glannau ym Mhennod 5.

Rolau Newydd

Yn y strwythur newydd, byddai gan y staff fydd yn gweithio yn y Canolfannau Gweithrediadau Morwrol newydd a'r is-ganolfannau rolau a chyfrifoldebau newydd. Nodir crynodeb o rolau'r swyddi a'r cyfrifoldebau isod. Byddai proffil llawn y rôl yn cael ei datblygu trwy ymgynghori â'r Undebau Llafur.

Swyddogion Gweithrediadau

Byddai'r swyddogaeth gwyllo yn y dyfodol yn cael ei chyflawni gan y Swyddogion Gweithrediadau. Byddai ganddynt rôl ehangach o'u cymharu â'r Swyddogion Gwylfa presennol. Byddai'r swydd hon yn cyfrif am tua 75% o'r gwasanaeth Gwylwyr y Glannau yn y dyfodol. Byddai dwy lefel o Swyddogion Gweithrediadau:

Swyddog Gweithrediadau 1

Yn cynnwys hyfforddeion yn ystod eu cyfnod prawf, y grŵp hwn (ar ôl cwblhau hyfforddiant a chymhwyso yn llwyddiannus) fyddai lefel sylfaenol yr holl staff Gwylwyr y Glannau.

Byddai'r rôl yn cwmpasu'r holl swyddogaethau a gyflenwir yn awr gan Swyddogion Gwylfa, ond â mwy o ddyfnder mewn meysydd fel gwybodaeth forwrol ac yn y meysydd allweddol canlynol:

- Systemau Gweithredu: i ymdrin â dyfodiad technoleg wedi ei diweddarau gan gynnwys C-Scope, AIS, CERS/SVD, BOSS, DSC, INMARSAT, TETRA a SafeSeaNet.
- Cynllunio Argyfwng: y wybodaeth, sgiliau a'r ymddygiad sy'n ofynnol i gyflawni dyletswyddau Gwylwyr y Glannau fel ymatebwyr Categori 1 gan gynnwys mapio gallu amlasiantaethol a chydweithredu, cynllunio parhad busnes ac ymateb i ddigwyddiadau mawr.
- Monitro Traffig Llongau: gan gynnwys dealltwriaeth drwyadl o'r Rheoliadau Rhyngwladol er Atal Gwrthdrawiad ar y Môr a'u gweithrediad wrth fordwo yn ddiogel mewn Cynllun Gwasanaethau Traffig Llongau. Byddai ar Swyddogion Gweithrediadau hefyd angen gwybodaeth am fathau o longau masnachol gan gynnwys y mathau o gargo a systemau mordwyo/rheoli, systemau gyriant, nodweddion y llongau wrth gael eu trin a swyddogaeth y gwasanaethau llongau ehangach.

Swyddog Gweithrediadau 2

Y swyddogion hyn fyddai'n gyfrifol am reolaeth oruchwyliol ar nifer o swyddogion ar Lefel 1.

Yn ychwanegol at y gofynion Lefel 1, byddai disgwyl i'r swyddogion hyn ddal cymhwyster Monitro Traffig Llongau a bod â gwybodaeth drwyadl am bysgota masnachol a gweithrediadau'r diwydiant hamdden. Byddai'r wybodaeth forwrol ofynnol hefyd yn cynnwys dealltwriaeth o'r ffactorau sy'n effeithio ar longau â difrod arnynt. Byddai staff Swyddog Gweithrediadau 2 hefyd yn gorfod bod â chymhwyster Cydlynnydd Ymgyrch Chwilio ac Achub.

Arweinydd Tîm

Rôl gweithio mewn shifft fyddai hon yn arwain nifer o dimau o dri yn nodweddiadol neu fwy o swyddogion gweithrediadau. Byddai'n rhaid i Arweinyddion Timau fod yn gymwys ac yn swyddogion gweithrediadau profiadol gyda chymwysterau fel Cydlynwyr Ymgyrchoedd Chwilio ac

Achub, mewn Gweithredu VTS ac yn swyddogaethau gweithredol sefydliadau sy'n bartneriaid yn y strwythur Cynlluniau Argyfwng Sifil.

Yn ychwanegol byddai'r rôl hon yn gyfrifol am:

- reoli llinell ar nifer o Swyddogion Gweithrediadau 2;
- adran ddaearyddol benodol o Ranbarth Chwilio ac Achub y Deyrnas Unedig; a/neu
- cyflawni swyddogaeth benodol (e.e. ymdrin â galwadau argyfwng, cell Cynllunio Chwilio, prosesu gwybodaeth CERS).

Byddai'n rhaid i Arweinyddion Timau hefyd gael gwybodaeth gadarn am reoliadau morwrol fel MARPOL a'r Cod ISM, a bod yn fedrus mewn asesu risg gweithredol.

Arweinydd Shift

Byddai hyn hefyd yn rôl gweithio shift gyda'r Arweinydd Shift yn cael cyfrifoldeb yn ystod ei gyfnod ef/hi ar ddyletswydd am rwydwaith cyfan y Canolfannau Gweithrediadau Morwrol a'r is-ganolfannau. Byddai'r dyletswyddau yn cynnwys:

- monitro a gweithredu fel pwynt cyfeirio at yr SMC;
- cynllunio a monitro cryfder y rhwydwaith;
- cymryd rheolaeth ar ddigwyddiadau mawr oni bai neu nes y bydd rhywun yn cymryd y ddyletswydd;
- cychwyn ymateb cenedlaethol yn ôl y gofyn; a
- gweithredu fel rheolwr llinell i nifer o Arweinyddion Timau.

Byddai hon yn swydd weithredol uwch gyda chylch gorchwyl dros y Deyrnas Unedig i gyd. Y Rheolwr Shift fyddai canolbwynt y penderfyniadau gweithredol mewn partneriaeth gyda'i gyd swyddog Canolfan Gweithrediadau Morwrol ef/hi, a gweithredu fel prif fan cyswllt ar gyfer sefydliadau eraill sy'n ymgymryd â gweithrediadau ar y cyd.

Byddai'r rolau hyn yn cael eu gwerthuso dan y dull gwerthuso swyddi a graddio a ddefnyddir trwy'r sector cyhoeddus i gyd. Yn amodol ar ganlyniad yr ymarfer ymgynghori hwn, byddai'n rhaid i drafodaethau manwl gael eu cynnal gyda chyrrff cynrychioliadol cyn y gellid cytuno ar gyfraddau cyflog addas ar gyfer y rolau hyn.

Cwestiwn 5: Yn eich barn chi, a yw'r rolau a'r cyfrifoldebau newydd ar gyfer swyddogion Gwylwyr y Glannau ar lefelau gwahanol yn y strwythur arfaethedig yn addas ar gyfer y tasgau y mae angen eu cyflawni? Rhowch resymau i gefnogi eich sylwadau.

Effaith ar ein pobl

Yn amodol ar ganlyniad yr ymgynghoriad mae'n debygol y gall hyn arwain at ddiswyddiadau. Petai hyn yn wir, fe fyddem yn dilyn protocolau Swyddfa'r Cabinet ar gyfer ymdrin â staff sydd dros ben ac yn ymwneud â'r Ochr Undebau Llafur cyn gynted ag sy'n bosibl i sicrhau bod yr ymdrechion gorau yn cael eu gwneud i osgoi diswyddo gorfodol.

Pan fydd swyddogion presennol Gwylwyr y Glannau yn dymuno cymryd swydd yng Ngwylwyr y Glannau yn y dyfodol, byddai cyfle i ddatgan diddordeb mewn unrhyw swyddi newydd. Pan fydd y swydd newydd ar yr un band cyflog a'r hen un, byddai proses alinio yn cael ei chynnal i gymharu medrusrwydd yr unigolyn â phroffil y rôl newydd. Byddai'r broses ddewis yn un gystadleuol os bydd mwy o ymgeiswyr addas nag o swyddi. Mewn achosion pan na fydd rôl bresennol unigolyn yn cyd-fynd ag un o'r rolau newydd hyn, byddai'r staff yn cael cyfle i wneud cais am swyddi eraill (gan gynnwys rhai ar fand cyflog uwch) yn y sefydliad newydd.

Byddai rhaglen hyfforddi a datblygu gynhwysfawr yn cael ei chynnal i ymdrin â'r holl bwyntiau mynediad ar y strwythur newydd, boed trwy drosglwyddo neu ar gyfer rhai sy'n dod i mewn o'r newydd.

Mae'r tabl isod yn amlinellu'r cyfleoedd a fyddai ar gael i unigolion a gyflogir ar hyn o bryd yn y Canolfannau Cydlynu Achub Morwrol, yn amodol ar ganlyniad yr ymgynghoriad hwn a thrafodaethau ehangach gyda chyrrff cynrychioliadol.

| Newid Arfaethedig | Dewisiadau a Chyfleoedd Posibl |
|---|--|
| Canolfan Cydlynu Achub Morwrol bresennol yn cau. | <ul style="list-style-type: none"> ○ Cyfle i ymgeisio am swydd wag bosibl mewn Canolfan Gweithrediadau Morwrol neu is-ganolfan. ○ Cyfle i ymgeisio am swydd wag bosibl yng Ngwylwyr y Glannau yn ehangach neu Asiantaeth y Môr a Gwylwyr y Glannau. ○ Cyfle i wneud cais am swyddi gwag yn y Gwasanaeth Sifil ehangach. ○ Diswyddiad. |
| Canolfan Gydlynu Achub Morwrol bresennol yn troi yn is-ganolfan. | <ul style="list-style-type: none"> ○ Cyfle i ymgeisio am swydd yn yr is-ganolfan bresennol neu ymgeisio am swydd wag bosibl mewn Canolfan Gweithrediadau Morwrol neu is-ganolfan arall. ○ Cyfle i ymgeisio am swydd wag bosibl yng Ngwylwyr y Glannau neu Asiantaeth y Môr a Gwylwyr y Glannau ehangach. ○ Cyfle i ymgeisio am swyddi gwag yn y Gwasanaeth Sifil ehangach. ○ Diswyddiad. |
| Canolfan Gydlynu | <ul style="list-style-type: none"> ○ Cyfle i ymgeisio am swydd yn y lleoliad |

| | |
|---|--|
| <p>Achub Morwrol bresennol yn mynd yn Ganolfan Gweithrediadau Morwrol.</p> | <p>presennol yn y Ganolfan newydd neu ymgeisio am swydd wag bosibl yn y Ganolfan arall neu is-ganolfan.</p> <ul style="list-style-type: none"> ○ Cyfle i ymgeisio am swydd wag bosibl yng Ngwylwyr y Glannau neu Asiantaeth y Môr a Gwylwyr y Glannau yn ehangach. ○ Cyfle i ymgeisio am swyddi yn y Gwasanaeth Sifil ehangach. ○ Diswyddiad. |
|---|--|

Byddai swyddogion gwylwyr y glannau nad ydynt ar hyn o bryd yn cael eu defnyddio mewn Canolfannau Cydlynu Achub Morwrol (er enghraifft rhai sy'n gwasanaethu mewn swyddi yn y brif swyddfa, neu fel Rheolwyr Sector) yn medru ymgeisio am swyddi yn y strwythur newydd dan amodau tebyg i'r rhai a amlinellir uchod.

Y Broses a Ragwelir

Os bydd yn addas, gofynnir i'r holl staff y mae canlyniad yr ymgynghoriad hwn yn effeithio arnynt gymryd rhan mewn ymarfer "mynegi diddordeb". Arolwg na fyddai'n rhwymol fyddai hon. Byddai hyn yn ein galluogi ni a'r Undebau Llafur i gychwyn cynllunio ar gyfer y dyfodol.

Dyletswydd Ar Wahân

Efallai y bydd cyfleoedd i unigolion wneud cyfnodau o ddyletswydd ar wahân mewn gorsafoedd amrywiol o amgylch yr arfordir tra bydd swyddi yn wag ac i gynorthwyo i hyfforddi wrth i'r Canolfannau Cydlynu newid yn Ganolfannau Gweithrediadau Morwrol newydd. Byddai'r rhain yn cael eu hysbysebu fel y maent yn codi.

Hyfforddiant

Mae'r Asiantaeth yn cydnabod y byddai gofyn sylweddol am hyfforddiant newydd i wella'r sgiliau presennol ac i ddatblygu gallu newydd ar draws y sefydliad cyfan. Bydd yr anghenion hyfforddiant, wrth gwrs, yn amrywio o unigolyn i unigolyn. Byddai ystod lawn o ddarpariaeth hyfforddiant newydd – technegol, gweithredol, rheoli a phroffesiynol – yn cael eu datblygu i fodloni'r gofyn.

Cyfleoedd Eraill

Byddai'r cyfleoedd eraill i'w trafod gyda'r staff yn cynnwys symud i orsafoedd eraill a swyddi eraill yn Asiantaeth y Môr a Gwylwyr y Glannau, cyfleoedd mewn Adrannau eraill gan y Llywodraeth, neu becynnau gadael

yn gynnar. Byddai'r Asiantaeth yn ceisio cyflawni'r ad-drefnu arfaethedig heb fod angen diswyddiadau gorfodol.

Symud

Byddai'r Asiantaeth yn llunio pecyn symud â'r nod o gynorthwyo gweithwyr sy'n dymuno symud gyda'u teuluoedd i wneud hynny â chyn lleied â phosibl o amharu arnynt. Byddai manylion ariannol llawn y pecyn fyddai'n cael ei gynnig ar gael i'r staff i'w hysbysu wrth iddynt lunio penderfyniadau.

Amserlenni

Yn amodol ar ganlyniad yr ymgynghoriad hwn, byddai'r trosglwyddo i'r strwythur Gwylwyr y Glannau newydd yn cychwyn yn y flwyddyn ariannol 2011/12. Mae'r tabl isod yn cynnig amlinelliad o'r amserlen a ragwelir ar gyfer trosglwyddo.

| Math o ddatblygiad | Blwyddyn 1 (BA11/12) | Blwyddyn 2 (BA12/13) | Blwyddyn 3 (BA13/14) | Blwyddyn 4 (BA14/15) |
|--|-----------------------------|--|--|--------------------------------------|
| Sefydlu Canolfannau Gweithrediadau Morwrol. | Aberdeen CGM(D) | | | |
| Trosglwyddo o Ganolfan Gydlynu Achub Morwrol i is-ganolfan | | | Lerpwl neu Belfast Stornoway neu Shetland Abertawe | Falmouth Humber |
| Cau Canolfan Gydlynu Achub Morwrol a throsglwyddo'r swyddogaeth i Ganolfan Gweithrediadau Morwrol | Forth Solent | Clyde Brixham Aberdaugleddau Yarmouth Portland | Stornoway neu Shetland Tafwys | Lerpwl neu Belfast Caergybi |

SYLWER: Ni luniwyd unrhyw farn ar pryd y byddai Dover yn symud i fod yn is-ganolfan.

Unwaith y byddai'r isadeiledd yn ei le, gallai'r hyfforddiant technegol i Wylwyr y Glannau sy'n cael ei gynnal ar hyn o bryd yn Highcliffe gael ei drosglwyddo i Ganolfan Gweithrediadau Morwrol a'r Brif Swyddfa. Byddai pob hyfforddiant arall yn dod yn rhan o ateb ehangach trwy'r Llywodraeth i gyd.

Pennod 5: Cryfhau Gwasanaeth Achub Gwylwyr y Glannau

Gwasanaeth Achub Gwylwyr y Glannau

Mae Gwasanaeth Achub Gwylwyr y Glannau yn darparu gallu achub rheng flaen Gwylwyr y Glannau wrth i wirfoddolwyr lleol gefnogi eu cymuned mewn ystod o swyddogaethau. Mae Gwasanaeth Achub Gwylwyr y Glannau yn cyflawni pedwar math gwahanol o orchwyl:

- chwilio arfordirol – chwilio ac achub ar gyfer pobl sydd ar goll neu a gollwyd;
- achub ar raff – digwyddiadau wyneb clogwyn;
- achub llaid - pobl sydd yn gaeth mewn tir meddal; a
- mynediad i'r dŵr – ar gyfer pobl sydd wedi'u dal mewn afon, mewn llifogydd neu mewn peryglon dŵr eraill

Mae Gwasanaeth Achub Gwylwyr y Glannau, fel rhan o rwymedigaethau Asiantaeth y Môr a Gwylwyr y Glannau fel ymatebwr Categori 1 o dan y Ddeddf Argyfyngau Sifil Posibl 2004, hefyd yn ymateb i ddigwyddiadau Aml-Asiantaeth yn yr ardal arfordirol.

Rheolaeth sy'n bodoli

Mae Gwasanaeth Achub Gwylwyr y Glannau yn cynnwys o gwmpas 3,500 o wirfoddolwyr sydd wedi'u lleoli o gwmpas y Deyrnas Unedig mewn cymunedau arfordirol. Mae timau unigol yn cynnwys tua 10 aelod ac maent yn cael eu harwain gan arweinydd tîm a dirprwy gwirfoddol. Trefnir y timau yn sectorau, bob un yn cynnwys chwe thîm ar gyfartaledd.

Ar hyn o bryd cyflogir 64 swyddog rheolaidd Gwylwyr y Glannau fel Rheolwyr Sector i reoli a hyfforddi gwirfoddolwyr yn eu sector. Mae Rheolwyr Sector yn gweithredu'n ymreolus, er eu bod yn cydweithredu ar sail ad hoc yn ôl yr amgylchiadau. Y tu allan i oriau dyletswydd, does dim darpariaeth ar-alwad gan y Rheolwyr Sector ar hyn o bryd.

Mae Rheolwyr Sector yn adrodd i naw Rheolwr Diogelwch Arfordirol a phob un ohynynt â'r cyfrifoldeb strategol am ardal o'r Deyrnas Unedig. Mae pob ardal Rheolwr Diogelwch Arfordirol yn cwmpasu saith sector a dwy Ganolfan Cydlynu Achub Morwrol.

Yn ychwanegol, mae tri Rheolwr Gwytnwch Sifil yn Asiantaeth y Môr a Gwylwyr y Glannau sy'n rheoli cysylltiadau'r Asiantaeth â phartneriaid yn unol â'r Ddeddf Argyfyngau Sifil Posibl 2004.

Ar hyn o bryd mae'r strwythur rheoli hwn wedi'i orymestyn, yn arbennig ar lefel y Rheolwr Diogelwch Arfordirol, lle maen nhw'n cael eu herio'n aml gan y gwrthdaro rhwng gofynion eu cyfrifoldebau pellgyrhaeddol.

Newidiadau Arfaethedig

Rydym yn cynnig diwygio strwythur rheoli Gwasanaeth Achub Gwylwyr y Glannau i sicrhau bod swyddogion rheolaidd Gwylwyr y Glannau'n gallu canolbwyntio ar arwain a chefnogi gwirfoddolwyr wrth iddyn nhw drosglwyddo gwasanaeth sy'n fwy effeithiol, fwy effeithlon a gwytnach. Byddai hyn yn golygu ehangu strwythur rheoli Gwasanaeth Achub Gwylwyr y Glannau o 80 i 105 o swyddogion rheolaidd Gwylwyr y Glannau. Byddai gwaith y Rheolwyr Gwytnwch Sifil yn cael ei symud i'r rhan hon o'n sefydliad, fel y byddai'r Swyddogion Gwrth Lygredd a'r Swyddogion Adfer sy'n mynychu digwyddiadau llygredd a digwyddiadau adfer.

Rheolaeth Weithredol

Credwn yn gryf yn ethos modern Gwylwyr y Glannau o waith tîm a chefnogi ein gilydd. Trwy gael gwared ar ffiniau gweinyddol a thrwy reoli timau ar sail ardal ehangach, byddai gweithredoedd arfordirol yn cael eu rheoli'n fwy effeithiol gan dimau o swyddogion Gwylwyr y Glannau. Byddai hyn yn caniatáu llawer mwy o hyblygrwydd wrth reoli a hyfforddi ein gwirfoddolwyr, yn darparu cyfundrefn ar-alwad 24 awr gref pan fydd angen hynny a helpu i gael gwared ar y diffyg cyfartaledd o ran rhannu timau achub rhwng rheolwyr sy'n bodoli ar hyn o bryd.

Rheolaeth Uwch

Byddai'r drefn weithredol hon yn rhyddhau'r tîm rheolaeth uwch i ganolbwyntio ar reolaeth strategol Gwasanaeth Achub Gwylwyr y Glannau, gan gynnwys rheoli'r berthynas â phartneriaid allweddol fel yr heddlu. Byddai tri rheolwr uwch yn canolbwyntio'n benodol ar reoli mesurau gwrth lygredd gan gynnal ein gallu i ddelio ag unrhyw argyfwng ar y môr sy'n achosi llygredd, neu sy'n bygwth achosi llygredd.

Niferoedd Staffio

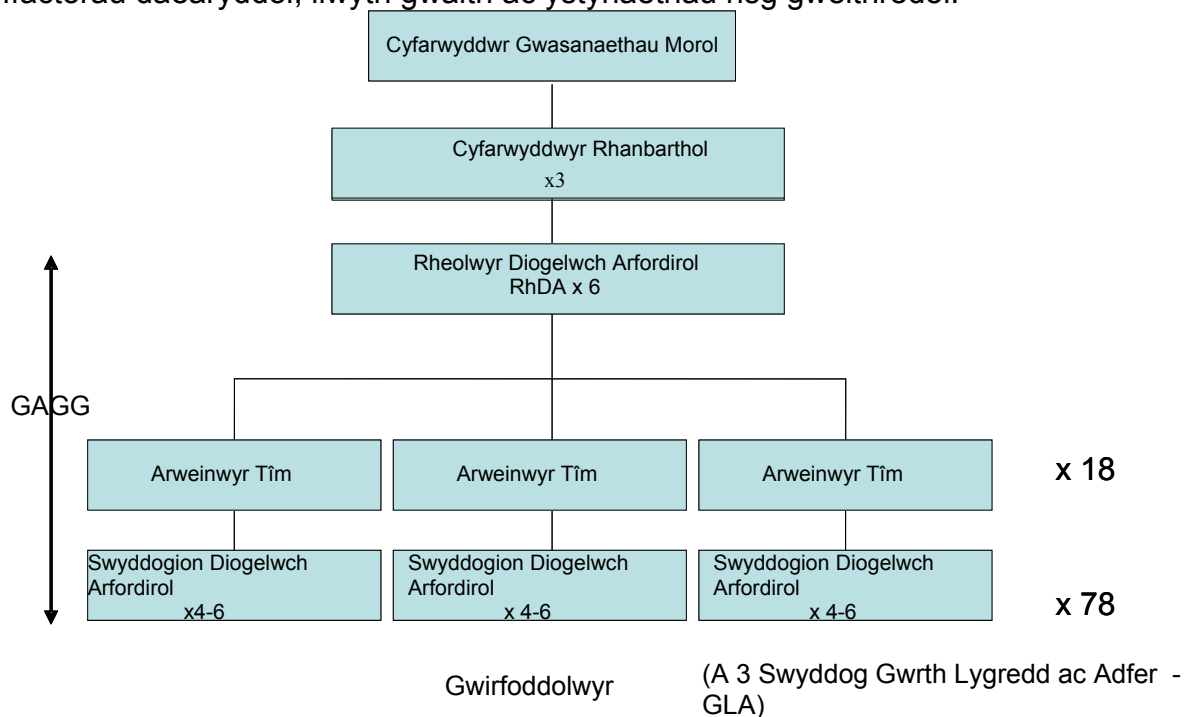
O dan y cynnig hwn byddai staff rheolaeth Gwasanaeth Achub Gwylwyr y Glannau yn cynyddu at gyfanswm o 105, gan gynnwys:

- 6 Rheolwr Diogelwch Arfordirol
 - 3 Swyddog Gwrth Lygredd a fyddai hefyd yn ffurfio rhan o'r ymateb arfordirol
 - 18 Arweinydd Tîm
 - 78 Swyddog Diogelwch Arfordirol
- (mae pob teitl ar gyfer swyddi newydd at ddibenion disgrifio'n unig)

Byddai Arweinwyr Timau'n gyfrifol am sicrhau safonau cymhwysedd a diogelwch, ac am ddatblygiad a chysondeb rheolwyr Gwasanaeth Achub Gwylwyr y Glannau.

Byddai'r Swyddogion Diogelwch Arfordirol yn cael eu dosbarthu yn 18 tîm, fel arfer yn cynnwys rhwng pedwar a chwech, o dan Arweinydd Tîm. Er na fyddent yn cael eu cyd-leoli o angenrheidrwydd, byddent yn gweithredu o gwmpas canolbwynt tîm gan ddarparu darpariaeth ar-alwad 24/7 o arweinyddiaeth weithredol a gwybodaeth leol ar gyfer eu hardal a'r gymuned y maent yn ei gwasanaethu. Yn y dyfodol bwriedir y byddai Gwasanaeth Achub Gwylwyr y Glannau, wedi'i arwain gan y strwythur rheoli hwn, yn cyflawni'r swyddogaeth gydlynw ar gyfer digwyddiadau ar y tir ar y cyd â phartneriaid eraill yn y gwasanaethau brys.

Byddai pob tîm yn gyfrifol am reoli oddeutu 20 uned weithredol Gwasanaeth Achub Gwylwyr y Glannau. Byddai dosbarthiad rheolaeth y Gwasanaeth (o ran maint y timau rheoli a nifer unedau y Gwasanaeth) yn amrywio yn ôl ffactorau daearyddol, llwyth gwaith ac ystyriaethau risg gweithredol.



Cwestiwn 6: O dan y cynigion hyn bydd Gwylwyr y Glannau rheolaidd sy'n gweithio mewn Canolfannau Gweithredoedd Morol ac is-ganolfannau'n dibynnu'n drymach ar y wybodaeth leol am ddaearyddiaeth, cymunedau a risg arfordirol a ddarperir gan y rhwydwaith o Dimau Achub Gwylwyr y Glannau EM gwirfoddol lleol a rhagor o gyswllt â chyrrff Chwilio ac Achub sy'n gweithio ar y cyd. A ydych chi'n cytuno mai dyma'r ffordd orau i sicrhau bod gwybodaeth o'r fath ar gael? Rhowch resymau i gefnogi eich datganiad.

Rolau Newydd

Swyddogion Diogelwch Arfordirol

Byddai'r swyddogion hyn yn gyfrifol am:

- safonau hyfforddiant a pherfformiad timau gwirfoddol Gwasanaeth Gwylwyr y Glannau; a
- sicrwydd cynnal a chadw ac archwilio offer achub.

Yn ychwanegol, byddent yn rhan o dîm ar-alwad 24/7 i gwrdd â gofynion ymateb Chwilio ac Achub a darparu gwybodaeth leol.

Arweinydd y Tîm Diogelwch Arfordirol

Byddai'r swyddogion hyn yn:

- rheoli ac arwain tîm o Swyddogion Diogelwch Arfordirol gan fod yn gyfrifol am asesu eu perfformiad a'u datblygiad proffesiynol parhaus;
- atebol am allu gweithredol, parodrwydd a gweithrediad diogel y timau Gwasanaeth Achub Gwylwyr y Glannau a reolir gan Swyddogion Diogelwch Arfordirol; ac yn
- gyfrifol am reoli perthnasau gweithredol effeithiol â thimau cyfochrog a gwasanaethau brys eraill.

Rheolwr Diogelwch Arfordirol

Byddai'r swyddogion hyn yn:

- rheoli nifer o Arweinwyr Tîm Diogelwch Arfordirol;
- fformiwleiddio'r cynllun busnes a chyflawni ymrwymadau ar gyfer eu maes nhw o gyfrifoldeb, fel rhan o'r tîm rheoli rhanbarthol;
- sicrhau cysondeb ac ansawdd yng nghyfundrefn ranbarthol Gwasanaeth Achub Gwylwyr y Glannau; a
- gweithredu fel arweinydd Asiantaeth y Môr a Gwylwyr y Glannau ar faterion argyfyngau sifil o fewn eu hardal.

Byddai'r rolau hyn yn cael eu gwerthuso o dan y dull ar gyfer gwerthuso a graddio swyddi a ddefnyddir drwy'r sector cyhoeddus i gyd. Yn amodol ar ganlyniad yr ymarfer ymgynghori hwn, byddai angen i drafodaethau manwl ddigwydd â chyrrff cynrychiadol cyn y gellid cytuno ar gyfraddau cyflogau addas ar gyfer y rolau newydd hyn.

Uwch Reolwyr Gwylwyr y Glannau a Swyddogion y Pencadlys

Y Sefyllfa Bresennol

Rheolir athrawiaeth weithredol, monitro safonau, perthnasau rhyngwladol a thrawslywodraethol Gwylwyr y Glannau gan dîm o uwch swyddogion a leolir yn bennaf ym mhencadlys Asiantaeth y Môr a Gwylwyr y Glannau, sy'n adrodd i Brif Wylwr y Glannau.

Ag eithrio'r staff Gwrth Lygredd (sy'n ymateb yn uniongyrchol i ddigwyddiad yn unrhyw le yn y Deyrnas Unedig), mae timau'r pencadlys yn ymwneud â swyddogaethau polisi, gweinyddu a chefnogol yn hytrach na gweithgareddau o ddydd i ddydd. Ond darperir y rhan fwyaf o reolaeth weithredol Gwrth Lygredd ar lefel dactegol a strategol gan dîm o swyddogion proffesiynol y pencadlys, gan gynnwys Prif Wylwyr y Glannau, gan ddefnyddio system rota ar-awad.

Darperir hyfforddiant technegol gan gnewyllyn o Wylwyr y Glannau rheolaidd sydd yn y Gyfarwyddiaeth Cymorth Corfforaethol yng Nghanolfan Hyfforddi Asiantaeth y Môr a Gwylwyr y Glannau.

Strwythur Arfaethedig

Byddai Gwylwyr y Glannau'r dyfodol yn cyflawni eu holl swyddogaethau rheoli gweithredol hyd at y lefel strategol o'r tu mewn i'r Canolfannau Gweithrediadau Morwrol, gan sicrhau y byddai penderfyniadau'n cael eu gwneud yn gyflym gan swyddogion rheolaidd a oedd yn gyfarwydd â'r sefyllfa wrth iddi hi ddatblygu.

Byddai'r holl uwch swyddogion nad ydyn nhw'n rhan o'r strwythur 24/7 hwn yn cael swyddi a fyddai, i ryw raddau, yn cynnwys cyfran o ymwneud yn uniongyrchol â gweithredoedd rheng flaen. Byddai'r staff uwch yn llai eu nifer, gan adlewyrchu ein penderfyniad i leihau ein gorbenion rheolaethol a chanolbwyntio ein hymdrech ar weithredoedd rheng flaen.

Lefelau Staff Presennol ac yn y Dyfodol

| Presennol | Arfaethedig |
|--|---|
| <p>Gweithredoedd Arfordirol</p> <ul style="list-style-type: none"> • Rheolwr Sector: 64 • Rheolwr Diogelwch Arfordirol: 9 • Rheolwr Gwytnwch: 3 • Gwrth Lygredd: 3 • Rheolwr Llundain: 1 <p>Cyfanswm: 80</p> <p>Staff y Pencadlys</p> <ul style="list-style-type: none"> • 25 (gan gynnwys Hyfforddwyr) | <p>Gweithredoedd Arfordirol</p> <ul style="list-style-type: none"> • Swyddogion Diogelwch Arfordirol: 78 • Arweinwyr Tîm: 18 • Rheolwr Diogelwch Arfordirol: 6 • Gwrth Lygredd: 3 <p>Cyfanswm: 105</p> <p>Staff y Pencadlys</p> <ul style="list-style-type: none"> • 17 (gan gynnwys Hyfforddwyr) |

Cwestiwn 7: Yn eich barn chi, a fydd y cryfhau arfaethedig ar reolaeth y gyfundrefn Gwasanaeth Achub Gwylwyr y Glannau, gan gynnwys cyflwyno Swyddogion Diogelwch Arfordirol ar-alwad 24/7, yn darparu gwasanaeth ymateb mwy gwydn i'r rhai hynny sydd mewn angen yn ardaloedd arfordirol y Deyrnas Unedig? Rhowch resymau i gefnogi eich sylwadau.

Pennod 6: Gwella Effeithlonrwydd a Gwerth am Arian

Ar hyn o bryd mae gwasanaeth Gwylwyr y Glannau'n costio rhyw £35M y flwyddyn i'w rhedeg â £6M pellach o wariant cyfalaf i gynnal y seilwaith presennol. Nid yw'r ffigyrau hyn yn cynnwys costau nad ydyn nhw'n arian parod, cost hofrenyddion Chwilio ac Achub a chostau sy'n gysylltiedig â gwirfoddolwyr Gwylwyr y Glannau.

Byddai cynnal y strwythur a'r gyfundrefn bresennol ag 18 Canolfan Gydlynu Achub Morwrol, sut bynnag, yn costio llawer mwy, yn y tymor byr ac yn y dyfodol oherwydd yr angen i gael offer newydd a diweddarau offer hŷn a chynnal y systemau hyn.

Amcangyfrifir mai cost cyfalaf isaf cynnal y strwythur presennol â gwelliannau hanfodol oherwydd darodiad a chydymffurfiad fydd £35M dros y pedair blynedd nesaf ac o gwmpas £130M dros 25 blynedd.

Felly amcangyfrifir bod Gwerth Presennol cyfanswm cost arian parod cynnal a chadw'r strwythur hwn dros 25 blynedd yn tua £640M. Mae'r buddsoddiad hwn a lefel y gwariant yn rhy ddrud o ystyried cynlluniau gwariant Yr Adran Drafnidiaeth ar gyfer y dyfodol.

Byddai'r cynigion a nodir yn y ddogfen ymgynghori hon i symud at strwythur newydd ar gyfer Gwylwyr y Glannau yn gostwng costau rhedeg tymor hir a gwariant cyfalaf gan greu arbediad, mewn Gwerth Presennol Net, o ryw £120M dros 25 blynedd. Mae'r ffigyrau hyn yn cynnwys costau ymadael cynnar ar gyfer rhai staff a chostau ail-leoli, costau hyfforddi a chostau eraill sy'n gysylltiedig â symud i'r strwythur newydd.

Byddai costau ac arbediadau yn amrywio i ryw raddau gan ddibynnu a yw'n angenrheidiol adeiladu canolfan newydd ar gyfer Canolfan Gweithrediadau Morwrol Arfordir y De neu a ellid lleoli'r ganolfan mewn adeilad addas arall o eiddo'r llywodraeth, ac ar y nifer o'r staff presennol sy'n dymuno symud i'r strwythur newydd.



Nodir gwybodaeth fanylach am y costau yn y tabl isod:

| Costau'r dewisiadau £M | Costau arian parod Blynyddoedd 1-4 (2011/12 – 2014/15) | Cost arian parod llawn (25 blynedd) | Gwerth Presennol Net costau arian parod (25 blynedd) |
|--|---|--|---|
| Uwchraddio'r 18 CGAM presennol | 138 | 863 | 555 |
| Costau rhedeg | 35 | 131 | 84 |
| Costau cyfalaf | | | |
| Cyfanswm costau | 173 | 994 | 639 |
| Y Dewis sy'n cael ei Ffaffrio o 2 CGM a lloerennau â Daedalus fel CGM | 139 | 710 | 467 |
| Costau rhedeg | 14 | 74 | 49 |
| Costau cyfalaf | | | |
| Cyfanswm costau | 153 | 784 | 516 |
| Arbediadau sy'n cael eu creu gan y dewis sy'n cael ei ffaffrio | 20 | 210 | 123 |

Cwestiynau Ymgynghori

Awgrymwyd y cwestiynau dilynol yn y testun i amlygu'r themâu allweddol rydyn ni'n gwahodd eich sylwadau arnyn nhw:

C1. Pennod 1. Rydym wedi nodi'r newidiadau a fyddai'n effeithio ar y ffordd y mae angen i Wylwyr y Glannau weithredu. A oes unrhyw newidiadau eraill a phwysau arall y dylid eu hystyried yn ein cynlluniau ar gyfer moderneiddio gwasanaeth Gwylwyr y Glannau? Rhowch dystiolaeth i gefnogi eich sylwadau.

C2. Pennod 2 Rydym wedi esbonio strwythur presennol Gwylwyr y Glannau a'r gwendidau posibl yn y strwythur hwnnw yn wyneb y cynnydd yn y galw. A oes cryfderau neu wendidau eraill yn y trefniadau presennol y dylem eu hystyried? Rhowch resymau i gefnogi eich sylwadau.

C3. Pennod 3. Dan ein cynigion fe fyddem yn sefydlu dwy Ganolfan Gweithrediadau Morwrol yn ymdrin â negeseuon argyfwng 24 awr y dydd, gyda chefnogaeth nifer o is-ganolfannau yn gweithredu ar adegau pan fydd y galw drymaf ac wedi eu cysylltu gan rwydwaith genedlaethol o gysylltiadau radio a ffynonellau gwybodaeth. Yn eich barn chi, a yw hyn yn cynnig dull addas ac effeithiol o gydlynu ymateb Chwilio ac Achub? Rhowch resymau i gefnogi eich sylwadau.

C4. Pennod 4: Mae ein cynigion ar gyfer Canolfannau Gweithrediadau Morwrol ac is-ganolfannau yn gosod y rhain o amgylch arfordir y Deyrnas Unedig ac yn defnyddio stad bresennol Asiantaeth y Môr a Gwylwyr y Glannau. Beth yw eich barn ar y cynigion ar gyfer lleoliadau'r Canolfannau ac is-ganolfannau hyn? Rhowch resymau i gefnogi eich sylwadau. A oes gennych sylwadau neu wybodaeth benodol am ffactorau a ddylai ddylanwadu ar ddewis safleoedd ar gyfer is-ganolfannau yn naill ai Belfast neu Lerpwl, neu naill ai Stornoway neu Shetland?

C5. Pennod 4. Yn eich barn chi, a yw'r rolau a'r cyfrifoldebau newydd ar gyfer swyddogion Gwylwyr y Glannau ar lefelau gwahanol yn y strwythur arfaethedig yn addas ar gyfer y tasgau y mae angen eu cyflawni? Rhowch resymau i gefnogi eich sylwadau.

C6. Pennod 5. O dan y cynigion hyn bydd Gwylwyr y Glannau rheolaidd sy'n gweithio mewn Canolfannau Gweithredoedd Morol ac is-ganolfannau'n dibynnu'n drymach ar y wybodaeth leol am ddaearyddiaeth, cymunedau a risg arfordirol a ddarperir gan y rhwydwaith o Dimau Achub Gwylwyr y Glannau EM gwirfoddol lleol a rhagor o gyswllt â chyrrff ChAA sy'n gweithio ar y cyd. A ydych chi'n cytuno mai dyma'r ffordd orau i sicrhau bod gwybodaeth o'r fath ar gael? Rhowch resymau i gefnogi eich datganiad.



C7. Pennod 5. Yn eich barn chi, a fydd y cryfhau arfaethedig ar reolaeth y gyfundrefn Gwasanaeth Achub Gwylwyr y Glannau, gan gynnwys cyflwyno Swyddogion Diogelwch Arfordirol ar-alwad 24/7, yn darparu gwasanaeth ymateb mwy gwydn i'r rhai hynny sydd mewn angen yn ardaloedd arfordirol y Deyrnas Unedig? Rhowch resymau i gefnogi eich sylwadau.

Aseiad Effaith Cydraddoldeb

Cyflawnwyd ymarfer sgrinio i ddangos a allai'r ad-drefnu arfaethedig ar wylwyr y glannau gael unrhyw effaith ar gydraddoldeb y gwasanaeth maent yn ei ddarparu, ac i ddangos a fyddai angen Aseiad Effaith Cydraddoldeb Cychwynnol. Awgrymodd yr ymarfer na fyddai unrhyw effaith ar gydraddoldeb, a na fyddai angen aseiad ehangach. Cyflawnir aseidiadau pellach ar bolisiâu a dulliau unigol yn amodol ar ganlyniad yr ymgynghori.

Beth fydd yn digwydd nesaf

Cyhoeddi'r sylwadau i gyd

Ar ddiwedd y cyfnod ymgynghori cyhoeddir crynodeb o ymatebion, gan gynnwys y camau nesaf, ar ein gwefan [gwefan yr ymgynghoriad](#)

Neu cliciwch ar y ddolen hyperdestun uniongyrchol:

<http://www.mcga.gov.uk>

Bydd copïau papur o'r wybodaeth hon ar gael i'w harchebu ar Coastguard.consultation@mcga.gov.uk neu drwy ffonio ein llinell negeseuon ar 02380 839 587, neu gallwch ysgrifennu atom ni i'r cyfeiriad canlynol:

HM Coastguard Modernisation Consultation
Maritime and Coastguard Agency
Spring Place
Bay 2/13
105 Commercial Road
Southampton
SO15 1EG

Pan fydd yr holl ymatebion i'r ymgynghori wedi'u hystyried, cyhoeddir y ffordd ymlaen a bydd y gwaith yn cychwyn ar symud tuag at hyn. Wedyn bydd trafodaethau ffurfiol â'r Undebau Llafur yn cychwyn, os yn briodol.

Annogir yr holl staff i chwarae rhan fywiog a llawn yn yr ymgynghori, naill ai drwy'r Undeb Llafur neu fel unigolion. Bydd croeso i bob sylw a phob awgrym ynghylch ffyrdd i wella'r Gwylwyr y Glannau modern a awgrymir.

Cyfathrebu â Staff

Yn ychwanegol at y cyfarfodydd ymgynghori cyhoeddus arfaethedig, bydd nifer o sesiynau briffio a digwyddiadau cyfathrebu'n cymryd lle hefyd ymhob gorsaf Gwylwyr y Glannau, mae'r staff yn cael eu hannog yn daer i fynychu'r digwyddiadau hyn. Unwaith y bydd y cyfnod ymgynghori wedi dod i ben, bydd Asiantaeth y Môr a Gwylwyr y Glannau yn adolygu ac yn ystyried y sylwadau i gyd gan wneud argymhellion i Weinidogion. Rhoddir gwybodaeth am y canlyniad i staff a'r Undebau Llafur ar y cyfle cyntaf.

Os bydd y canlyniadau hyn yn effeithio ar delerau ac amodau cyflogaeth unigol, wedyn bydd cyfnod ffurfiol o drafod â'r Undebau Llafur yn digwydd i gytuno ar y manylion.

Yn yr un modd â'r ymgynghori cyhoeddus cychwynnol, trefnir sesiynau briffio staff ffurfiol a chyfarfodydd unigol er mwyn i staff drafod eu hopsiynau a'u cyfleoedd personol ar gyfer y dyfodol.



Atodiad A: Meini Prawf yr Ymgynghoriad

Cynhelir yr ymgynghoriad hwn yn unol â Chod Ymarfer y Llywodraeth ar Ymgynghori. Rhestrir y meini prawf am hwn isod.

Mae fersiwn llawn o'r Cod Ymarfer ar Ymgynghori ar gael ar wefan y Weithrediaeth Rheoleiddio Gwell ar: <http://www.bis.gov.uk/files/file47158.pdf>

Maen Prawf 1. Pryd i ymgynghori

Dylai ymgynghori ffurfiol gymryd lle ar gyfnod pan fydd posibilrwydd i ddylanwadu ar ganlyniad y polisi.

Maen Prawf 2. Hyd ymarferion ymgynghori

Fel arfer dylai ymgynghoriadau barhau am o leiaf 12 wythnos gan roi ystyriaeth i gyfnodau hwy pan fydd hynny'n ymarferol a synhwyrol.

Maen Prawf 3. Eglurder cwmpas ac effaith

Dylai dogfennau ymgynghori fod yn glir ynghylch y broses ymgynghori, yr hyn a gynigir, y cwmpas i ddylanwadu a chostau a buddion disgwyliedig y cynigion.

Maen Prawf 4. Hygyrchedd ymarferion ymgynghori

Dylai ymarferion ymgynghori gael eu cynllunio i fod yn hygyrch i'r bobl hynny y bwriedir i'r ymarfer eu cyrraedd, a dylent gael eu targedu'n amlwg atynt..

Maen Prawf 5. Baich yr ymgynghori

Mae'n hanfodol i gadw baich yr ymgynghori cyn lleied â phosibl os yw ymgynghoriadau'n mynd i fod yn effeithiol ac os yw'r rhai yr ymgynghorir â hwy yn mynd i dderbyn y broses.

Maen Prawf 6. Ymatebolrwydd ymarferion ymgynghori

Dylai ymatebion i ymgynghoriad gael eu dadansoddi'n ofalus a dylid darparu adborth clir i gyfranogwyr ar ôl yr ymgynghoriad.

Maen Prawf 7. Gallu i ymgynghori

Dylai swyddogion sy'n trefnu ymgynghoriadau chwilio am arweiniad ynghylch y ffordd i drefnu ymarfer ymgynghori effeithiol gan rannu'r hyn y maen nhw wedi'i ddysgu o'r profiad.

Os ydych chi'n ystyried nad yw'r ymgynghoriad hwn yn cydymffurfio â'r meini prawf neu os oes gennych chi sylwadau am y broses cysylltwch â Chydlynnydd Ymgynghori'r Asiantaeth ar consultation.coordinator@mca.gov.uk neu ffoniwch ar 02380 329 469.

Atodiad B: Geirfa

| | |
|----------|--|
| AIS | System Adnabod Awtomatig. Mae AIS yn system dransbonder awtomatig a osodir mewn llongau sy'n caniatáu iddyn nhw gael eu holrhain trwy ddefnyddio cymwysiadau sy'n seiliedig ar y we gan gynnwys C-Scope. Mae AIS yn ychwanegu at radar morol wrth iddo gael ei ddefnyddio ar gyfer osgoi gwrthdrawiad. |
| BOSS | Porwr sy'n seiliedig ar y we y gellir ei ddefnyddio i holi'r data yn VISION. |
| C-Scope | Y cymhwysiad mae Gwylwyr y Glannau EM yn ei ddefnyddio i olrhain symudiadau AIS (System Adnabod Awtomatig). |
| CERS/SVD | System Adrodd Ewropeaidd Cyfnerthedig/Cronfa Ddata Llong Sengl. Mae'r Undeb Ewropeaidd, trwy amrywiaeth o gyfarwydddebau, wedi gosod gofyn ar Aelod-wladwriaethau i gydweithio â'r Comisiwn Ewropeaidd gan gydweithredu ar gyfnewid data trwy weithredu system i gipio data ar symudiadau llongau, llwythi peryglus, diogelwch llongau, gwybodaeth ddiogelwch a chael gwared ar wastraff mewn dyfroedd Ewropeaidd. |
| CNIS | Gwasanaeth Gwybodaeth Llywio'r Sianel |
| DSC | Mae Galw Dethol Digidol yn cychwyn galwadau ffôn radio a radiotelecs MF/HF llong i long, llong i'r lan a glan i long. Hefyd gellir gwneud galwadau DSC i orsafoedd unigol, i grwpiau o orsafoedd, neu i "bob gorsaf" sydd o fewn cyrraedd i'ch radio. |
| GMDSS | System Diogelwch Trafferth Morol Byd-eang |
| ICCS | System Cyfathrebu Integredig Gwylwyr y Glannau |
| IMO | Corff Morol Rhyngwladol |
| INMARSAT | System cyfathrebu lloeren byd-eang i'w defnyddio gan unedau sy'n seiliedig ar y môr ac ar y tir sy'n defnyddio 11 lloeren ddaearsefydlog. Mae'r system hon yn cynnal cyfathrebau llais a data. |
| ISM Code | Cod Rheoli Diogelwch Rhyngwladol |



| | |
|---|---|
| MARPOL | Confensiwn Rhyngwladol ar Lygredd y Môr |
| MF | Radio Tonfedd Ganolig |
| PCS | Undeb Gwasanaethau Cyhoeddus a Masnachol |
| PLA | Awdurdod Porthladd Llundain |
| Swyddogion Gwylwyr y Glannau Arferol | Swyddogion Gwylwyr y Glannau sy'n staff ar gyflog a gyflogir o fewn Gwylwyr y Glannau EM er mwyn ymgymryd â rolau sy'n perthyn i gychwyn a chydlynu Chwilio ac Achub a rheoli Gwasanaeth Achub Gwylwyr y Glannau Gwirfoddol, cydnerthu sifil, gwrth lygredd, achub a pholisi Chwilio ac Achub cenedlaethol. |
| SafeSeaNet | SafeSeaNet yw'r system ledled yr Undeb Ewropeaidd a ddefnyddir i fodloni'r gofynion cyfnewid data ar gyfer symudiadau llongau, llwythi peryglus, diogelwch llongau, gwybodaeth diogelwch a chael gwared ar wastraff mewn dyfroedd Ewropeaidd. Mae Asiantaeth y Môr a Gwylwyr y Glannau yn defnyddio CERS i ddarparu data ar gyfer adrodd llongau o fewn Ewrop i SafeSeaNet. |
| SMC | Cymhwyster Cydgysylltydd Gorchwyl CHAA 1974 |
| SOLAS | Confensiwn Diogelwch Bywyd ar y Môr 1974 (fel a ddiwygiwyd) |
| TETRA | Uwch-system radio ddaearol a ddefnyddir gan wasanaethau brys (a enwir Airwave ar dir mawr y Deyrnas Unedig a Barracuda yng Ngogledd Iwerddon). |
| UKSRR | Rhanbarth Chwilio ac Achub y DU |
| UNCLOS | Confensiwn y Cenhedloedd Unedig ar Gyfraith y Môr 1982 |
| VHF | Radio Tonfedd Uchel Iawn |
| Vision | Y System Rheoli Digwyddiad y mae gweithredwyr yn ei defnyddio i gydgysylltu ac i gofnodi digwyddiadau. |
| VTM | Monitro Trafnidiaeth Llongau (Rheolaeth). |
| VTS | Gwasanaethau Trafnidiaeth Llongau |



Atodiad C: Rhestr o'r Rhai yr Ymgynghorwyd â Nhw

Ffederasiwn Morol Prydain

Cymdeithas Porthladdoedd Prydain (BPA)

Siambr Llongau

Gwylwyr y Glannau Ynysoedd y Sianel

Tŷ Clarence

Cymdeithas Gwylwyr y Glannau

Comisiynwyr Irish Lights

Cymdeithas Watermen & Lightermen

Adran yr Amgylchedd, Bwyd a Materion Gwledig (DEFRA)

Yr Adran Ynni a Newid Hinsawdd (DECC)

Awdurdodau Tân mewn ardaloedd arfordirol

Grŵp Diogelwch y Diwydiant Pysgota (FISG)

Gweinyddiaeth Forwrol Ffrainc

Cymdeithas yr Harbwrfeistri

Cwmni Anrhydeddus y Prif Forwyr

Sefydliad Peirianeg, Gwyddoniaeth a Thechnoleg Morol, (IMarEST)

Siambr Ryngwladol Llongau

Cyfundrefn Forol Ryngwladol (IMO)

Gwylwyr y Glannau Iwerddon

Gwylwyr y Glannau Ynys Manaw (Adran Harbwr y Llywodraeth)

Fforymau gwytnwch rhanbarthol lleol



Cangen Archwilio Damweiniau Morol (MAIB)

Pob Aelod Seneddol o etholaethau arfordirol

Gwasanaeth Gwirfoddolwyr Morwrol

Y Genhadaeth i Forwyr

Undeb Cenedlaethol y Gweithwyr Rheilffordd, Morwrol a Thrafnidiaeth (RMT)

Y Sefydliad Morwrol

Nautilus

Sefydliad Cenedlaethol Coastwatch (NCI)

Fforwm Gwylwyr y Glannau Gogledd Yr Iwerydd

Bwrdd Goleudai'r Gogledd

Hyfforddiant Petrofac

Awdurdodau'r Heddlu mewn ardaloedd arfordirol

Awdurdod Porthladd Llundain

Gweinyddiaethau baneri'r Red Ensign Group (REG)

Sefydliad Brenhinol Morwriaeth

Sefydliad Brenhinol y Badau Achub Cenedlaethol

Y Llynges Frenhinol

Y Gymdeithas Hwyllo Frenhinol (RYA)

Y Llu Awyr Brenhinol

Grŵp Diogelwch y Môr

Patrol Awyr Sifil Sky Watch

Undebau Llafur

Tŷ Trinity

Cymdeithas yr Harbrfeistri DU

Diwydiant Olew a Nwy y DU



Ar ben hynny mae staff a gyflogir gan Asiantaeth y Môr a Gwylwyr y Glannau a Gwasanaeth Achub Gwylwyr y Glannau gwirfoddol a fyddai'n cael eu heffeithio gan y cynigion yn cael gwybod ble y gallan nhw ddod o hyd i'r ddogfen ymgynghori ac maent yn cael eu hannog i ymateb.

